



Meaux
Fiers de notre histoire

Contournement routier de Meaux

DÉVIATION, MODE D'EMPLOI

Cela fait de longues années que nous attendions ce moment : le contournement routier de Meaux est enfin ouvert à la circulation. C'est la fin d'un long combat pour tous les élus de la région melloise, qui ont pu s'appuyer depuis plusieurs années sur le soutien de leurs partenaires institutionnels : l'État et ses services, la Région Ile-de-France et le Département de Seine-et-Marne.

A l'heure où les premières voitures empruntent le parcours complet de la déviation, depuis Quincy-Voisins jusqu'à la zone industrielle de Meaux, chacun peut se rendre compte de l'importance de cet élément pour la qualité de vie des Mellois.

Ce nouveau trajet offre un gain de temps important aux automobilistes qui se déplacent dans l'agglomération et dans tout le nord Seine-et-Marne. Il est aussi le chemin privilégié des voitures et des camions qui transitent par le Pays de Meaux sans s'y arrêter, sur la route de Roissy, de Paris ou des grandes villes de l'est de la France. En conséquence, les grands axes du centre mellois vont être rapidement déchargés des nuisances d'environ 3 000 véhicules à chaque heure de pointe, selon les estimations des experts. C'est autant de sécurité et de confort supplémentaires pour les piétons comme les riverains, et de temps gagné pour les automobilistes mellois !

Il ne fait aucun doute que l'ouverture de la déviation routière de Meaux est une étape essentielle du renouveau de notre ville.

La déviation en quelques chiffres :

- 15 km de voies nouvelles créées
- 6 années de travaux
- Un coût total d'environ 198 millions d'euros
- 3 000 véhicules délestés du centre de Meaux en heure de pointe (estimation DDE)

DÉVIATION : CE QUE CELA VA CHANGER CONCRÈTEMENT



Le contournement routier de Meaux est sans aucun doute le dossier qui aura mobilisé le plus d'énergies depuis de très longues années. Cela fait en effet plusieurs décennies que sa création était réclamée par les habitants de Meaux, mais aussi par ceux des communes voisines. Même les automobilistes de simple passage dans la cité meldoise ont vite compris que l'ouverture de cette déviation tant attendue était la seule solution pour mettre fin aux embouteillages dans le centre de Meaux pendant les heures de pointe.

C'est pour cela que, depuis une dizaine d'années, les élus de l'agglomération ont pris ce problème à bras le corps pour

que ce dossier obtienne enfin des avancées concrètes, le plus rapidement possible. Le dossier prend son véritable envol en 1996, avec l'approbation par tous les acteurs du tracé définitif de la déviation, au sud de la commune de Mareuil-lès-Meaux. Les études pouvaient alors débiter, et aboutir à la déclaration d'utilité publique en janvier 1999.

C'est en 2000 que les premiers travaux ont commencé. Plusieurs portions du futur contournement routier ont d'ailleurs été ouvertes à la circulation au fur et à mesure de leur achèvement : la déviation nord entre Penchard et le Monument Américain dès 2001, la rocade ouest entre Villenoy et Penchard et le barreau de liaison entre le Monument Américain et le pont Ampère au début de l'année 2006... Mais c'est seulement avec l'ouverture à la mi-septembre du barreau sud-ouest, long de six kilomètres, que l'on va pouvoir constater un soulagement important du trafic sur les grands axes du centre-ville. Il faut néanmoins souligner que quelques semaines seront probablement nécessaires pour

que tous les automobilistes et autres transporteurs routiers prennent la bonne habitude de contourner Meaux grâce à sa déviation.

3 000 véhicules en moins en heure de pointe : les effets estimés de l'ouverture du contournement sont impressionnants. Ils sont encore plus impressionnants lorsque l'on pense au temps que cela fait gagner aux automobilistes sur leurs trajets quotidiens à l'intérieur de Meaux. Il faut aussi souligner le gain important que cela représente en matière de qualité de vie pour tous les Meldois : moins de bruit dû à la

circulation, moins de pollution due aux gaz d'échappement, moins de risques pour les piétons ou les cyclistes d'être heurtés par des véhicules qui ne respecteraient pas les limitations de vitesse en ville... La Ville de Meaux va d'ailleurs accompagner l'ouverture de la déviation d'une réflexion plus globale, afin que les piétons, les cyclistes, les amateurs de rollers ou encore les personnes à mobilité réduite puissent profiter pleinement d'un meilleur confort, grâce à des pistes cyclables en site propre, des trottoirs plus larges ou des passages pour piétons mieux sécurisés.



LA DÉVIATION, C'EST VOUS QUI EN PARLEZ LE MIEUX !

• Caroline, une habitante du quartier Cathédrale.

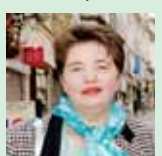


"C'est vrai que c'est souvent bouché, par exemple au niveau de la gare de Meaux. Il m'arrive aussi d'être bloquée en allant vers l'A4. Je pense que l'ouverture de la déviation va vraiment changer les choses au niveau de la circulation.

Ça peut être un vrai plus pour la sécurité des enfants dans le centre-ville, et pour les nuisances sonores. Cela va aussi permettre d'agrandir les trottoirs et de créer des pistes cyclables, en espérant que les automobilistes les respecteront davantage.

J'ai déjà pris la déviation nord, et même si au début il a fallu m'y m'habituer, je la prends régulièrement aujourd'hui car c'est très bien pour éviter de traverser la ville. Et, en prenant le train vers Paris, j'ai aussi eu l'occasion de voir le viaduc construit à Mareuil-lès-Meaux : ce n'est pas celui de Millau, mais il est quand même très impressionnant !"

• Nadine, une habitante de Crégy qui travaille à Meaux.



"C'est vrai qu'on perdait beaucoup de temps pour aller vers Nanteuil par exemple. On ne savait jamais si on arriverait à l'heure aux rendez-vous là-bas, en fonction de la circulation.

Je le vois bien puisque j'habite Crégy : ce qui a déjà été fait, entre Chauconin-Neufmontiers et le Monument Américain, a nettement amélioré les choses. Quand on prend la nouvelle route, cela représente un gain de temps assez important. Cette déviation est vraiment utile."

• Marie-Laure (et sa fille Laura), une habitante du quartier Grosse Pierre - Croix-Saint-Loup - Corniche.



"Je travaille à la Pierre Collinet, et j'ai pris l'habitude de toujours éviter les heures de pointes, vers 18h-19h. Je pars parfois du travail un peu plus tard juste pour éviter les embouteillages.

J'étais au courant que la déviation allait ouvrir bientôt. C'est bien, ça va désengorger Meaux. Il y aura beaucoup moins de camions dans le centre. Déjà, le pont Foch avait amélioré les choses. Mon mari utilise aussi beaucoup la déviation nord, car il travaille comme chauffeur de taxi au Val d'Europe. C'est beaucoup plus rapide pour lui grâce à cela.

J'ai aussi vu le viaduc depuis la route : il est magnifique. Je pense que j'irai sur place spécialement pour le voir. Vivement que ça ouvre !"

• Jean-Marc, un habitant du quartier Saint-Nicolas - Foch, et Gérard, un habitant de l'Aisne qui travaille à Meaux.

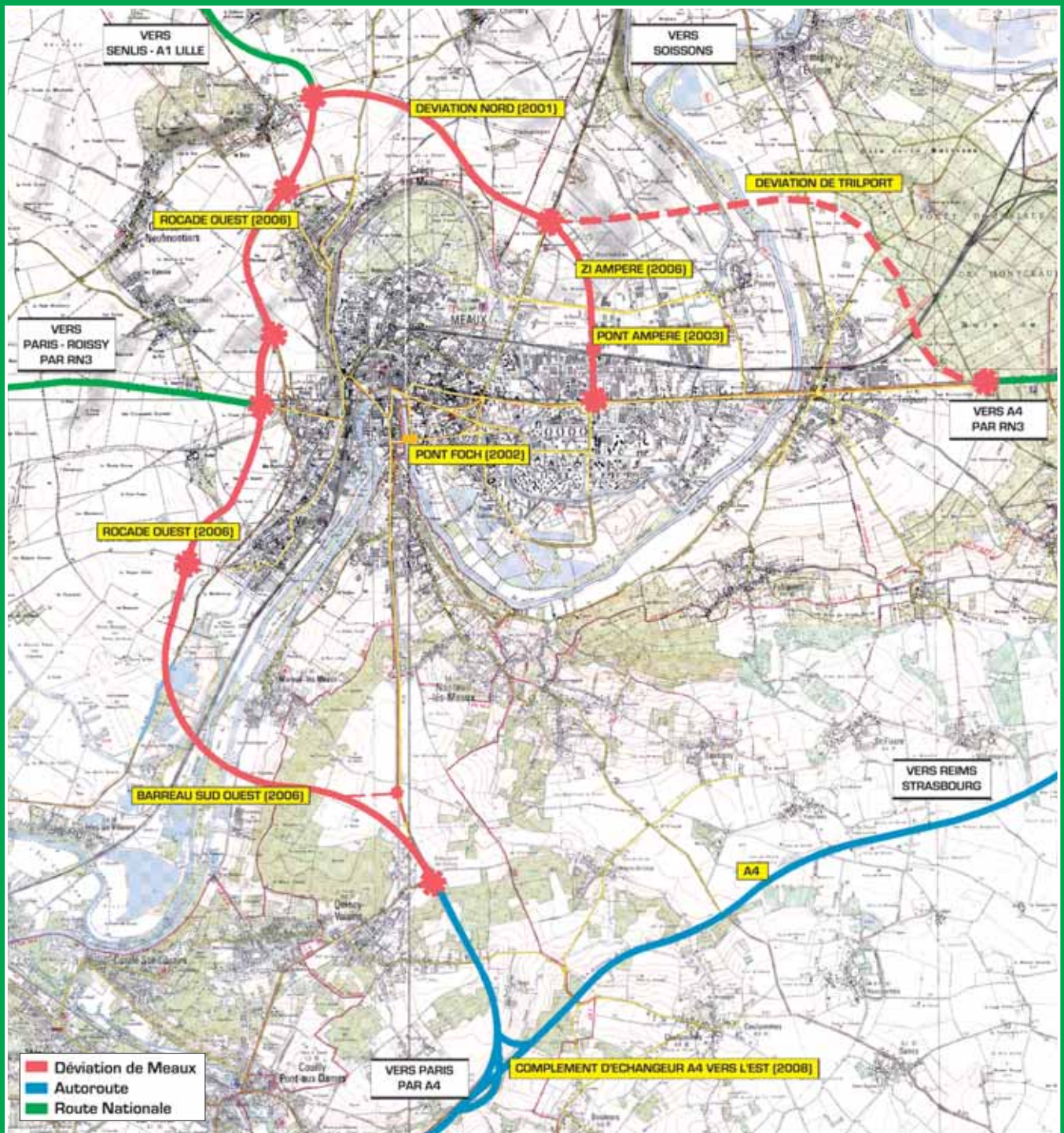


"C'est vrai que ce n'est pas trop tôt, car ça fait au moins quinze ans qu'on en a besoin. Les gens en parlent beaucoup, car ils l'attendent depuis longtemps.

Déjà, cette année, je trouve que cela s'est un peu ressenti : ça va mieux depuis qu'ils ont ouvert le bout de déviation dans la zone industrielle.

Je pense que la déviation va être utilisée assez vite. J'espère qu'avec deux fois trois voies cela sera suffisant pour absorber toute la circulation. Et il faudra aussi régler rapidement le problème de la traversée de Triport et de Varreddes."

DÉCOUVREZ LE CONTOURNEMENT ROUTIER DE MEAUX



CE QU'IL RESTE ENCORE À FAIRE

Le contournement routier ouvert en septembre 2006 permet de délester le centre meldeois de toute la circulation de transit, et notamment des automobiles et des poids lourds à destination de Roissy Charles-de-Gaulle. Il faut néanmoins savoir que la Ville de Meaux et la Communauté d'Agglomération du Pays de Meaux continuent à agir, en accord avec les élus des communes concernées, pour la réalisation de deux aménagements routiers supplémentaires qui permettront de fluidifier davantage la circulation dans le bassin meldeois.

- **La création d'un complément d'échangeur autoroutier entre l'A104 et l'A4.**

Celui-ci permettra aux automobilistes de rejoindre plus facilement Meaux depuis l'est de la France (Reims par exemple) et réciproquement. La SANEF (Société des Autoroutes du Nord et de l'Est de la France) a déjà mis à l'étude ce chantier, qui devrait s'achever vers la fin 2008 pour un coût total d'environ 15 millions d'euros.

- **Le prolongement de la déviation nord jusqu'à l'est de Trilport.**

Ce complément du contournement routier permettra à terme d'éviter totalement la traversée de la commune de Trilport, en rejoignant directement l'entrée du Bois de Montceaux depuis le Monument Américain (RD 405). Si chacun confirme ses engagements, ce nouveau tronçon très attendu devrait voir le jour dans le cadre du Contrat de Plan 2006/2012.



LE VIADUC SOUS TOUS LES ANGLES

C'est sans conteste la "star" du contournement routier de l'agglomération melloise : le viaduc qui a été érigé sur le territoire de la commune de Mareuil-lès-Meaux constitue une véritable prouesse technologique. Nous vous faisons découvrir quelques uns des secrets de ce géant aux pieds de béton armé.

"Impressionnant", "majestueux", "monumental" sont les adjectifs qui reviennent le plus souvent à propos du viaduc qui traverse désormais la vallée de la Marne. Nombreux sont ceux qui ont déjà pu l'admirer en passant à proximité, en voiture ou en train, ou même en profitant des journées portes ouvertes qui étaient régulièrement organisées pendant toute la durée du chantier. Avec son ouverture à la circulation, c'est donc désormais en voiture que l'on peut emprunter ce nouveau tronçon, qui constitue le principal ouvrage d'art réalisé dans le cadre de la déviation de Meaux.

Les dimensions de ce viaduc sont tout simplement colossales. Sa longueur (1 196 mètres) lui permet de franchir successivement le canal de Meaux à Chalifert, la Marne, les voies SNCF et le

canal de l'Ourcq. Sa largeur (31,10 mètres) lui permet de comporter dans chaque sens trois voies de circulation et une bande d'arrêt d'urgence. Il ne s'agit pas d'une ligne droite, puisque le viaduc forme en fait un arc de cercle de 1 000 mètres de rayon rejoignant les deux bords de la vallée. De plus, compte tenu des hauteurs différentes de ses extrémités, la voie penche doucement de 2,03 % de l'est vers l'ouest.

Au point le plus haut du viaduc, les automobilistes seront à plus de trente mètres du fond de la vallée. 21 piles de béton, profondément enfoncées dans le sol et espacées les unes des autres de 34 jusque 93 mètres, permettent à l'ouvrage de supporter le poids considérable de la chaussée. Les voies de circulation reposent en effet sur un tablier



de béton épais de 4,50 mètres, qui pèse au total 54 000 tonnes. Le tablier a été construit au fur et à mesure en un seul et unique bloc, et il a été poussé progressivement depuis le bord est de la vallée jusqu'à l'autre extrémité, à l'aide d'un système hydraulique très complexe. Ce viaduc détient d'ailleurs le record du monde du tablier unique le plus lourd mis en place par poussage (le viaduc de Millau étant, pour sa part, composé de deux parties différentes scellées l'une à l'autre).

Face à un tel défi, il aura fallu environ trois ans et demi de travail pour que l'État (maître d'ouvrage de l'édifice) et les entreprises en charge du chantier achèvent leur œuvre. Un dernier chiffre impressionnant concernant ce que les spécialistes des travaux publics connaissent désormais dans le monde entier sous le nom de "viaduc de Meaux" : son coût, qui atteint 52 millions d'euros. Ce qui, finalement, paraît bien peu lorsque l'on réalise tous les bienfaits de cette construction sur la qualité de vie des Mellois...



Les différentes parties du contournement routier de l'agglomération melloise ont été réalisées et financées par :

