



# COMMISSION COMMUNALE POUR L'ACCESSIBILITÉ

---

DIRECTION DES SOLIDARITÉS  
VILLE DE MEAUX

**2025**





# ÉDITO

---

Chères Meldoises, Chers Meldois,

À Meaux, l'inclusion n'est pas un horizon lointain. C'est une réalité que nous construisons, ensemble, année après année, avec détermination. C'est un choix assumé, porté avec conviction par Laetitia Blay, Maire adjointe déléguée au Handicap, et l'ensemble du conseil municipal, pour que chaque Meldois puisse trouver sa place dans notre ville.

L'année 2025 en est la démonstration concrète. Jamais notre engagement n'a été aussi fort, jamais notre politique handicap n'a touché autant de Meldois. Plus de 1 800 bénéficiaires directs, 40 actions conduites, 40 partenaires mobilisés : ces chiffres traduisent une volonté politique qui se décline, chaque jour, en actes tangibles.

Parmi les réalisations dont nous pouvons être fiers, Handi'Vibes, notre rendez-vous festif, sportif et inclusif, s'est imposé comme un véritable événement fédérateur, rassemblant plus de 700 visiteurs et 27 partenaires mobilisés. Au-delà de ce succès, notre ville se veut aussi être un exemple d'un engagement qui va bien au-delà des temps forts. Les permanences du Pôle Handicap, dont la fréquentation a progressé de 393 % en deux ans, les ateliers de Communication Alternative Améliorée, les nouvelles permanences juridiques accessibles ainsi que le soutien renforcé aux aidants traduisent notre volonté d'apporter des réponses concrètes, humaines et de proximité aux besoins des habitants.

Car c'est bien là notre boussole : agir au plus près des Meldois, avec eux et pour eux. Le réseau de 19 référents handicap au sein des services municipaux, les 40 partenaires associatifs et institutionnels mobilisés, la formation des professionnels sont autant de leviers que nous actionnons pour que l'inclusion ne soit pas un mot creux, mais une réalité du quotidien.

Cette dynamique, nous entendons l'amplifier en 2026, en poursuivant les chantiers engagés et en relevant les défis qui restent devant nous. Notre ambition est claire : faire de Meaux une ville toujours plus accessible, inclusive et solidaire.

**Jean-François Copé**  
**Maire de Meaux**  
**Président de la Communauté d'Agglomération du Pays de Meaux**

# Sommaire

1. Introduction
2. Temps forts
3. Action dans la durée
4. Mobilisation transversale
5. Inclusion
6. Sensibilisation
7. Accompagnement
8. Enjeux et perspectives
9. Conclusion

Ce document a été conçu avec un texte non justifié afin de faciliter la lecture pour les personnes dyslexiques.



# Introduction

---

Une politique handicap  
structurée et territorialisée

## Un territoire en mouvement, des besoins en forte progression

---

La Ville de Meaux, avec plus de **57 000 habitants** et une agglomération dépassant les 110 000 habitants, connaît une dynamique démographique soutenue qui s'accompagne d'une évolution marquée des besoins sociaux, notamment en matière de handicap.

Les données de la Maison Départementale des Personnes Handicapées (MDPH) témoignent de cette réalité. Entre 2023 et 2025, les demandes de Reconnaissance de la Qualité de Travailleur Handicapé (RQTH) ont augmenté de 26 %, celles liées à l'Allocation Adulte Handicapé (AAH) de 16 %, tandis que les orientations vers des dispositifs spécialisés ont progressé de 24 % pour les adultes et de 33 % pour les enfants.

Au-delà des chiffres, ces évolutions traduisent une transformation profonde des besoins : des situations plus nombreuses, souvent plus complexes, nécessitant des réponses à la fois individualisées et structurées à l'échelle du territoire.

Dans ce contexte, la collectivité est confrontée à un double enjeu : **adapter son action aux réalités du terrain tout en garantissant la lisibilité et l'accessibilité des dispositifs existants.**

# Un Pôle Handicap au cœur de la coordination territoriale

---

La mise en œuvre de la politique handicap de la Ville de Meaux repose sur un Pôle Handicap identifié, structuré et pleinement intégré à l'organisation municipale.

Placée sous l'impulsion de **Laetitia Blay, Maire-Adjointe déléguée au handicap**, cette politique est coordonnée par **Emmanuelle Ammour, chargée de mission handicap**, au sein de la Direction des Solidarités.

Emmanuelle Ammour,  
Chargée de mission handicap

Laetitia Blay, Maire-adjointe  
déléguée au handicap





Le Pôle Handicap s'appuie sur un fonctionnement agile, reposant sur :

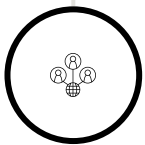
- une coordination centrale assurée par la chargée de mission
- un réseau de 19 référents handicap, agents volontaires au sein des services municipaux
- une mobilisation régulière des partenaires institutionnels, associatifs et médico-sociaux

Ce maillage permet d'inscrire la question du handicap dans l'ensemble des politiques publiques locales, en favorisant une approche transversale et opérationnelle.

En 2025, le Pôle Handicap a piloté ou co-construit **40 actions et projets**, mobilisant plus de 1 095 heures de travail, pour plus de **1 800 bénéficiaires directs**. Il a également coordonné un réseau de **40 partenaires**, dont 11 fortement investis tout au long de l'année.

Au-delà de ces données, le Pôle Handicap occupe une fonction pivot sur le territoire : **portage de projets, animation de réseau, appui aux services, accompagnement des usagers et représentation institutionnelle**.

Cette montée en charge s'accompagne d'une sollicitation croissante, tant sur les projets collectifs que sur les situations individuelles, confirmant son rôle de point d'entrée identifié pour les habitants comme pour les partenaires.





# Une Commission Communale d'Accessibilité : un levier d'actions

---

Instaurée par la loi du 11 février 2005, la Commission Communale d'Accessibilité constitue un outil réglementaire au service de l'égalité des droits. Elle a pour mission d'évaluer l'accessibilité du territoire, de dresser un état des lieux des actions menées et de formuler des propositions d'amélioration.

À Meaux, cette commission dépasse son rôle strictement réglementaire. Elle réunit élus, représentants associatifs, partenaires institutionnels et acteurs du territoire, permettant de croiser les regards et d'ancrer les réflexions dans la réalité vécue par les usagers.

Elle constitue ainsi un espace de dialogue et de co-construction, contribuant à faire émerger des réponses concrètes, adaptées et partagées.

Le présent rapport s'inscrit dans cette dynamique, en rendant compte des actions engagées au cours de l'année 2025.

## Le saviez-vous?

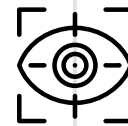
La Commission Communale d'Accessibilité ne se limite pas à un rôle consultatif : elle examine et valide chaque année le rapport qui rend compte des actions menées sur le territoire.

# Une stratégie structurée autour de quatre axes complémentaires

La politique handicap de la Ville de Meaux s'articule autour de quatre axes stratégiques, qui structurent l'ensemble des actions menées :

- **Améliorer l'accessibilité**, en agissant sur les équipements, les services et l'information
- **Favoriser l'inclusion**, en permettant à chacun de participer pleinement à la vie sociale, culturelle et citoyenne
- **Sensibiliser**, afin de faire évoluer durablement les représentations
- **Accompagner**, en apportant des réponses concrètes aux usagers, aux aidants et aux professionnels

Ces axes ne fonctionnent pas de manière cloisonnée. Au contraire, les actions menées mobilisent souvent plusieurs dimensions à la fois, traduisant une approche globale du handicap intégrée aux politiques publiques locales.



# Temps forts

---

Des temps forts au service de la visibilité et de la mobilisation



Au-delà des actions menées tout au long de l'année, la politique handicap de la Ville s'appuie sur plusieurs temps forts, devenus au fil des années des rendez-vous identifiés sur le territoire.

Ces temps s'inscrivent pour la plupart dans des dynamiques nationales ou internationales, comme la Journée mondiale de sensibilisation à l'autisme, la Journée nationale des aidants ou la Journée internationale des personnes handicapées, et permettent de donner de la visibilité aux actions menées.

Ils constituent des moments privilégiés pour mobiliser les partenaires, sensibiliser le grand public et proposer des formats innovants.

Seul événement propre à la Ville de Meaux, **Handi'Vibes** occupe une place à part dans cette programmation, en tant qu'**événement fédérateur et emblématique** de la politique handicap locale.

# Avril bleu : inscrire la sensibilisation dans le quotidien

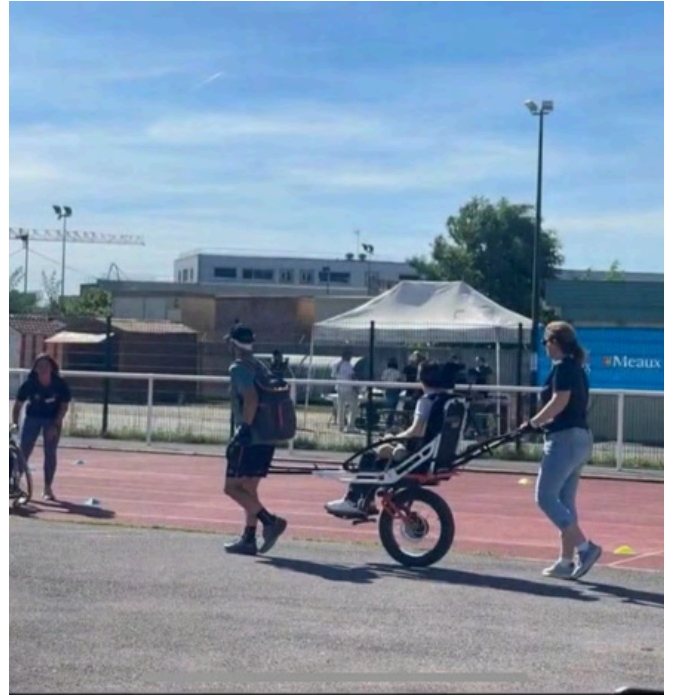
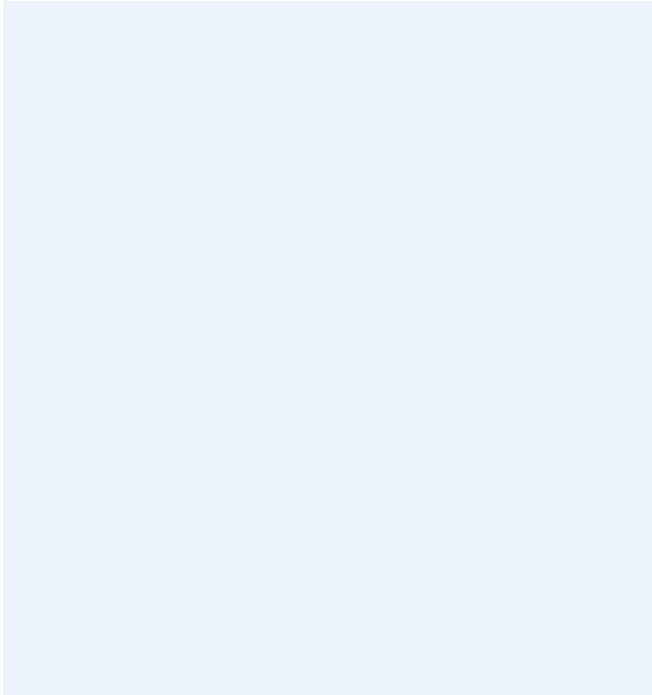
Chaque année, le mois d'avril constitue un temps fort de sensibilisation à l'autisme, en écho à la Journée mondiale du 2 avril. À Meaux, cette mobilisation se traduit par une programmation construite en partenariat avec les acteurs du territoire, permettant d'aborder les troubles du spectre de l'autisme de manière concrète et accessible.



En 2025, **huit actions** ont été proposées, associant notamment l'association RELIAGE via le Point Autonomie Territorial (CIC-PAT Meaux), ainsi que des associations locales telles que Parent'Ez'Bleue et des structures municipales comme la crèche de l'Ourcq.

Ateliers immersifs, interventions auprès des professionnels, temps d'échange avec les familles ou encore café des aidants ont permis de croiser les regards et de mieux faire comprendre les réalités vécues. Cette **diversité de formats** favorise une **appropriation progressive des enjeux par les publics**.

En parallèle, les illuminations en bleu de bâtiments municipaux et la distribution de rubans symboliques ont permis de toucher un public plus large, en inscrivant cette sensibilisation dans l'espace public et dans le quotidien des habitants.



# Handi'Vibes

Un événement fédérateur



Événement emblématique de la Ville de Meaux, Handi'Vibes s'impose comme un temps fort incontournable, à la fois pour les habitants, les partenaires et les services municipaux.

L'édition 2025 marque une évolution significative dans son positionnement. Initialement conçu comme un forum d'information, l'événement poursuit sa transformation vers un **format plus ouvert, plus dynamique et résolument tourné vers l'expérience.**

Avec **745 visiteurs, 27 partenaires** et **14 services municipaux** mobilisés, cette édition confirme un changement d'échelle. Le public, plus nombreux et plus diversifié, ne vient plus seulement s'informer, mais participer, expérimenter et échanger.

Cette évolution s'appuie sur une mobilisation partenariale forte. Aux côtés des services municipaux, de nombreux acteurs ont contribué à la réussite de l'événement : la MAIF, Novosports, l'association Transmission, APF France Handicap, ainsi que des établissements et services médico-sociaux, des associations locales et des structures sportives spécialisées.

Cette diversité de partenaires permet de proposer une programmation riche, mêlant démonstrations de parasports, initiations, ateliers participatifs et temps conviviaux. Elle reflète également la réalité du territoire, où institutions, structures médico-sociales et tissu associatif travaillent de manière complémentaire.

Handi'Vibes constitue ainsi bien plus qu'un événement : il est la vitrine d'une **politique handicap** qui se veut **ouverte, accessible et ancrée dans le réel.** Il illustre la capacité de la collectivité à fédérer, à innover et à proposer des **formats qui favorisent la rencontre et le changement de regard.**





## La Quinzaine des aidants : reconnaître un rôle essentiel

---



En écho à la Journée nationale des aidants, la Ville de Meaux consacre chaque année une période spécifique à ce public, souvent discret mais essentiel dans l'accompagnement des personnes en situation de handicap.

En 2025, **quinze actions** ont été proposées, en lien avec les partenaires du territoire, afin d'offrir des **espaces d'échange, de soutien et de respiration**. Ateliers bien-être, groupes de parole, rencontres avec des professionnels : ces temps permettent d'aborder des sujets tels que la charge mentale, l'équilibre personnel ou la nécessité de préserver des temps pour soi.

Sans être dans une logique d'urgence, cette programmation met en lumière une réalité souvent peu visible : celle d'un engagement quotidien qui peut être exigeant et parfois isolant. En proposant des temps dédiés, la collectivité reconnaît la place des aidants et contribue à mieux les accompagner.

# La Quinzaine du handicap : faire évoluer les regards par l'expérience

À l'occasion de la Journée internationale des personnes handicapées du 3 décembre, la Ville de Meaux organise chaque année une quinzaine dédiée à la sensibilisation du grand public.

En 2025, **quatorze actions** ont été proposées, avec un focus particulier sur le handicap auditif. Cette programmation a permis d'aborder ces enjeux à travers des formats variés, mêlant apports théoriques et expériences immersives.



La conférence d'Anne-Sarah Kertudo, juriste engagée, a apporté un éclairage sur les droits des personnes en situation de handicap, tandis que l'exposition immersive a permis aux participants de mieux appréhender certaines réalités du quotidien.

En diversifiant les approches, cette quinzaine contribue à rendre la sensibilisation plus accessible et plus concrète, favorisant ainsi une évolution durable des représentations.

# Une action inscrite dans la durée

---

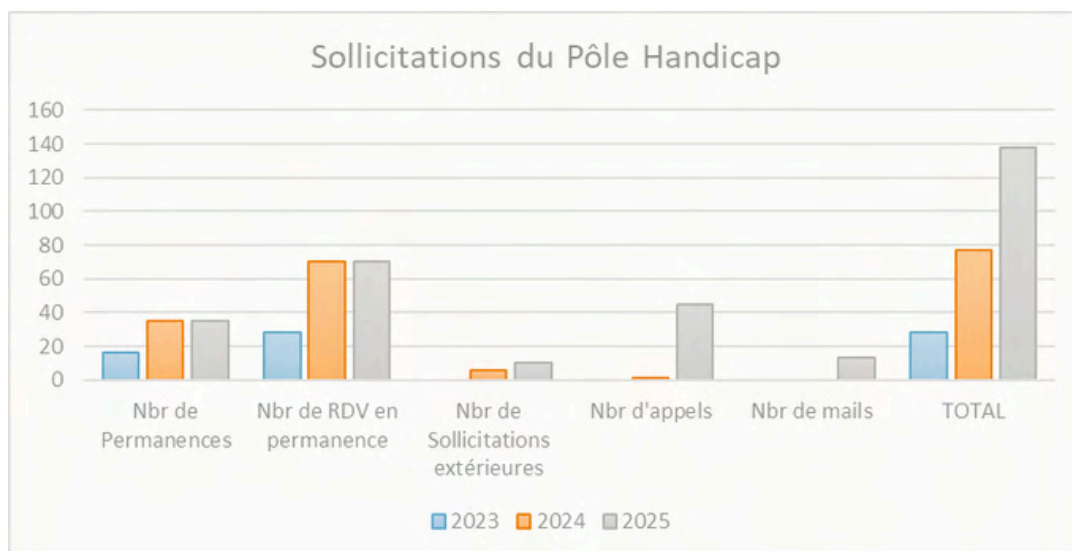
Accompagner, structurer, coordonner

## Un accompagnement de proximité en forte montée en charge

---

Créées en septembre 2023, les permanences du Pôle Handicap de la Ville de Meaux proposent un accueil hebdomadaire de proximité, complété depuis fin 2024 par un téléphone et une adresse mail dédiés.

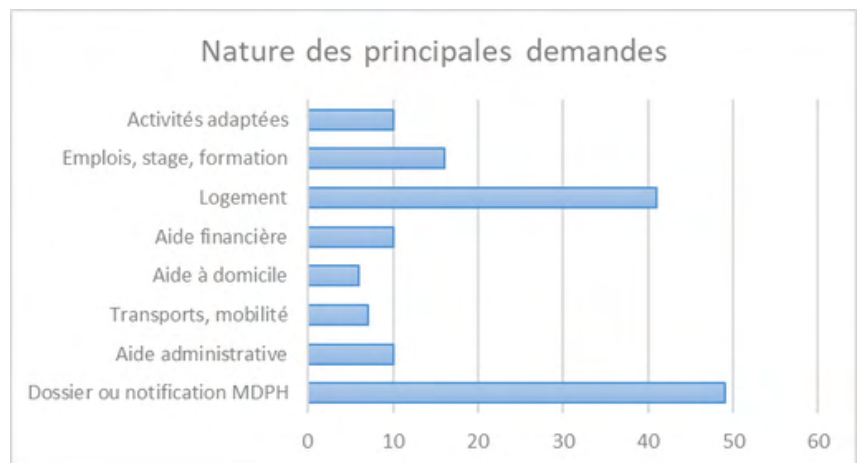
Ce renforcement des modalités de contact a entraîné une **progression rapide de la fréquentation** : 138 sollicitations ont été enregistrées en 2025, contre 28 en 2023, soit une **augmentation de 393 % en deux ans**.



**Les contacts à distance représentent désormais 42 % des demandes** (contre 1 % en 2023), traduisant un élargissement du public touché. Ainsi, 20 % des usagers accompagnés résident en dehors de Meaux, confirmant un **rayonnement qui dépasse le cadre communal**.

Les demandes traitées reflètent des **situations complexes, souvent multi-problématiques**. Les principales thématiques concernent l'orientation vers la MDPH (49 situations), le logement (41 situations), ainsi que l'insertion professionnelle et les aides financières.

Le public est majoritairement féminin (71 %) et sollicite le Pôle Handicap à la fois pour des situations personnelles (53 %) et pour des proches, notamment des enfants (30 %).



En réponse, **les permanences assurent un rôle d'orientation et de coordination**, en lien étroit avec les acteurs du territoire, en particulier le Point Autonomie Territorial (48 orientations) et le Pôle Social Logement (35 orientations).

En deux ans, le Pôle Handicap s'est ainsi imposé comme un **point d'entrée identifié** pour les habitants, révélant à la fois la **pertinence du dispositif** et l'**existence d'un besoin d'accompagnement** jusque-là insuffisamment couvert.

# Soutenir les aidants : un espace d'écoute identifié

---



Le Café des aidants propose un espace régulier d'échange et de soutien entre pairs, animé par le Point Autonomie Territorial (CIC-PAT Meaux), avec l'appui d'une psychologue et d'un travailleur social.

En 2025, dix séances ont réuni **52 participants**, majoritairement des femmes, autour de thématiques variées liées à l'aidance : accès aux droits, santé, répit ou encore équilibre personnel.

Le public accueilli reflète la diversité des situations d'aidance. Les échanges font ressortir des difficultés récurrentes, telles que l'isolement, la charge mentale ou la complexité des démarches, tout en favorisant le partage d'expériences et l'émergence de solutions.

Ce dispositif confirme son **rôle essentiel dans le soutien aux aidants** et souligne l'enjeu de renforcer sa visibilité.

# Un réseau partenarial structuré au service des parcours

---

Au-delà de l'accompagnement individuel, le Pôle Handicap s'appuie sur un **réseau partenarial structuré, indispensable** à la fluidité des parcours.

Trois rencontres partenaires sont organisées chaque année, réunissant les acteurs institutionnels, associatifs et médico-sociaux du territoire.

Ces temps permettent de partager les actualités, d'identifier les besoins émergents, de mieux connaître les dispositifs existants et de renforcer les coopérations.

Ils contribuent à **construire une culture commune** du handicap et à **favoriser des réponses coordonnées**, au bénéfice des usagers.

Ce travail en réseau constitue un levier essentiel pour sécuriser les orientations et éviter les ruptures de parcours.

# Une mobilisation transversale des services municipaux

---

La politique handicap de la Ville de Meaux repose également sur l'implication des services municipaux, à travers un réseau de référents handicap.

Composé de **19 agents volontaires**, ce réseau se réunit à trois reprises dans l'année. Ces temps permettent de partager les projets en cours, de faire remonter les besoins du terrain et de diffuser une culture commune de l'accessibilité et de l'inclusion.

Ce fonctionnement **favorise une approche transversale du handicap, en intégrant ces enjeux dans l'ensemble des politiques publiques locales.**

Il permet également d'apporter des réponses plus adaptées aux usagers, en s'appuyant sur des relais identifiés au sein des services.

# Mobilisation transversale

---

Une mobilisation transversale des politiques publiques

## Faire connaître l'offre handicap dès l'arrivée sur le territoire

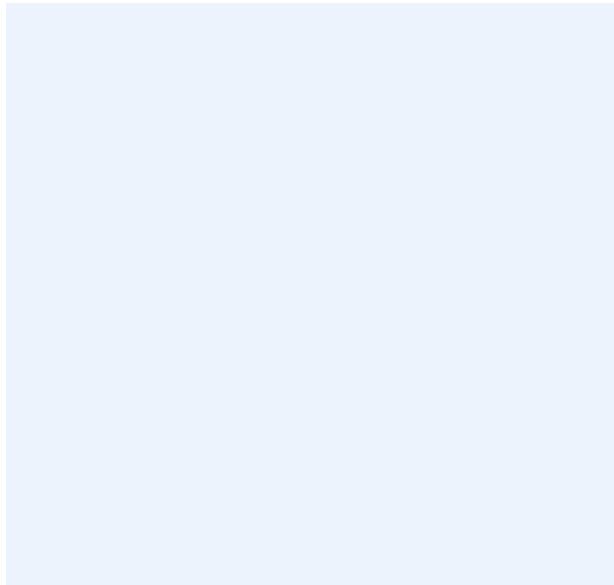
---



Chaque année, la **cérémonie d'accueil des nouveaux arrivants** constitue un moment privilégié pour présenter les services municipaux et faciliter l'intégration des nouveaux habitants.

Depuis deux ans, le Pôle Handicap y participe afin de se faire connaître et d'identifier d'éventuels besoins dès l'arrivée sur le territoire.

Ces temps d'échange permettent d'informer sur les dispositifs existants et de positionner le Pôle Handicap comme un interlocuteur accessible.



## Promouvoir l'égalité et l'accès aux droits

**FORUM FEMMES CITOYENNES ET ACTIVES**

**MERCREDI 5 MARS 2025**  
De 10 h à 18 h sans interruption  
Restauration sur place  
**COLISÉE DE MEAUX**  
73, avenue Henri Dunant

SANTÉ  
EMPLO  
HANDICAP  
SPORT et CULTURE  
AIDE AUX VICTIMES  
SOCIAL  
ART DE VIVRE

**VOUS SOUHAITEZ CONNAÎTRE VOS DROITS**  
VENEZ RENCONTRER LES PROFESSIONNELS DU TERRITOIRE ET DÉCOUVRIR DES FEMMES AU PARCOURS INSPIRANT !

- Stands d'information
- Ateliers
- Démonstrations sportive

**ENSEMBLE, LUTTONS CONTRE LES INÉGALITÉS**

CIOFF  
SOS FEMMES  
www.ville-meaux.fr  
Meaux  
Pays de Meaux

Dans le cadre du **Forum Femmes Citoyennes et Actives**, le Pôle Handicap contribue à la sensibilisation aux droits des femmes, en particulier celles en situation de handicap.

En 2025, l'événement a rassemblé **758 participants**. **Un pôle dédié au handicap** a été proposé, en lien avec plusieurs partenaires du territoire, dont le Foyer d'hébergement Le Tremplin (Croix-Rouge) et le Point Autonomie Territorial.

Ateliers immersifs, animations ludiques et temps d'information ont permis d'aborder les notions d'égalité, d'accessibilité et de handicap auprès de publics variés.

Cette mobilisation partenariale **permet de croiser les enjeux liés au genre et au handicap**, tout en renforçant l'accès à l'information pour les publics concernés.



## Favoriser l'accès au sport et à la culture pour tous

---

À l'occasion de **Sportissimeaux & Culture à Meaux**, le Pôle Handicap s'inscrit dans une dynamique visant à promouvoir l'accès aux pratiques sportives et culturelles pour les personnes en situation de handicap.

La **Solidaire Run**, organisée en partenariat avec la Direction des Sports et le Rotary Club de Meaux, illustre cet engagement. Elle associe mobilisation citoyenne et financement d'équipements adaptés, favorisant concrètement l'accès à la pratique sportive.

Ces événements permettent de sensibiliser un large public et de valoriser les initiatives favorisant une pratique inclusive.

# Sensibiliser dans l'espace public

Dans le cadre de la programmation estivale **Meaux Les Bains**, le Pôle Handicap participe à l'organisation de journées de sensibilisation « **Meaux Plage pour Tous** », en lien avec le service Jeunesse et la Direction des Sports. Ces actions se déroulent sur la plage de Meaux, labellisée **Handiplage de niveau 3**, garantissant des conditions d'accueil et d'accessibilité adaptées.



Ces temps s'appuient sur une mobilisation partenariale forte, notamment avec le DSAE de l'EPMS de l'Ourcq, acteur clé du territoire, ainsi que le CRF Le Brasset, qui propose des initiations à la bocce, permettant de faire découvrir ce sport encore méconnu.

D'autres partenaires contribuent également à ces journées à travers des animations, ateliers participatifs et projets collectifs, comme la réalisation d'une œuvre de graff avec le public.

Ces actions permettent de sensibiliser dans un cadre accessible et convivial, en touchant des publics variés, notamment les plus jeunes.



# Agir pour l'emploi et l'inclusion professionnelle

---

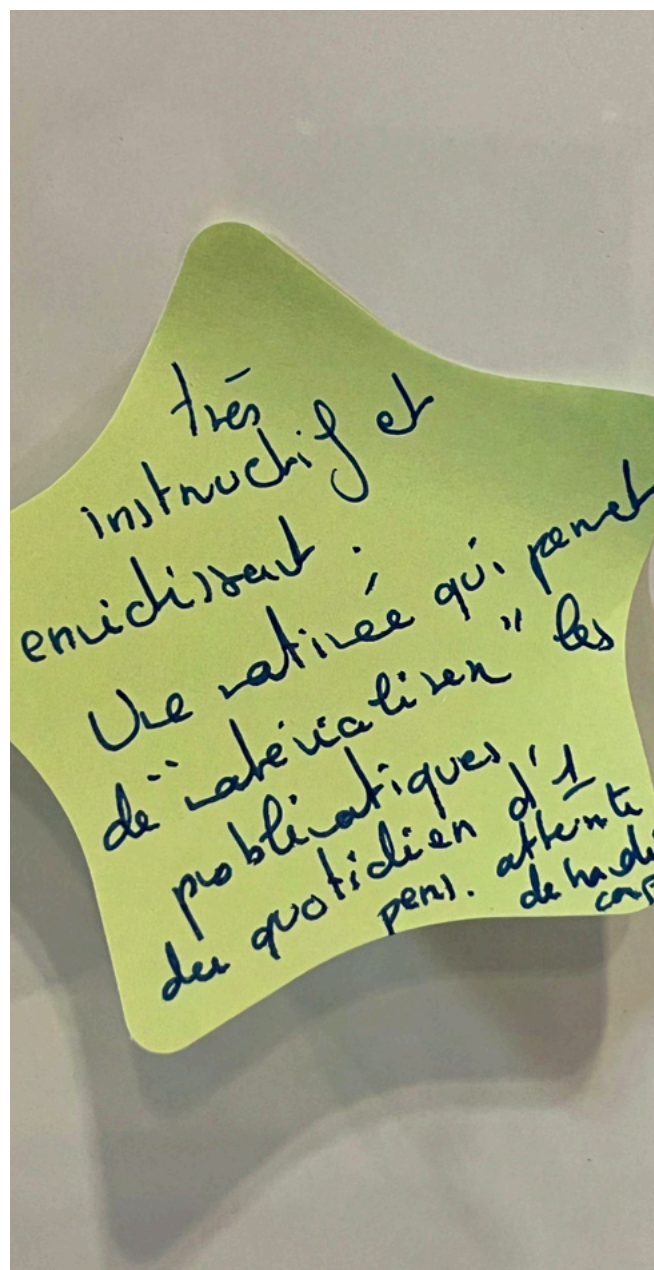
Dans le cadre de la **Semaine Européenne pour l'Emploi des Personnes Handicapées**, la Ville de Meaux se mobilise à travers plusieurs actions portées par la Direction des Ressources Humaines et sa Mission Handicap.

Le Pôle Handicap intervient en appui de ces actions, en contribuant à leur mise en œuvre et à leur animation.

En 2025, une sensibilisation aux handicaps invisibles a réuni **101 encadrants**, contribuant à une meilleure prise en compte de ces situations dans le milieu professionnel.

La participation au **DuoDay**, pour la cinquième année consécutive, a permis la constitution de **12 duos**, mobilisant 9 directions.

Ces actions participent à faire évoluer les pratiques professionnelles et à renforcer l'inclusion dans l'emploi, dans une logique de coopération entre services.



# L'accessibilité

---

Un engagement concret sur le cadre de vie



## Des investissements soutenus pour améliorer l'accessibilité du territoire

---

En 2025, la Ville de Meaux a poursuivi ses efforts en matière d'accessibilité, à travers un **programme de travaux structuré** mobilisant plusieurs directions municipales.

Les interventions ont concerné l'ensemble des champs de l'accessibilité : bâtiments municipaux, équipements scolaires et sportifs, espaces publics, voirie et gestion des déchets.

**Le montant global des travaux et des aménagements réalisés s'élève à 3 442 622 €**, témoignant d'un engagement significatif de la collectivité.

Ces travaux ont notamment permis :

- La mise en accessibilité de plusieurs équipements municipaux (sanitaires, rampes, accès, signalétique),
- L'amélioration des cheminements piétons et des stationnements adaptés,
- Le développement d'espaces inclusifs, notamment à travers la création d'aires de jeux accessibles,
- L'adaptation de l'espace public pour garantir une meilleure continuité des déplacements.

Certains aménagements, comme la reprise d'une place PMR sur le parking Sadi Carnot ou la création d'un cheminement accessible rue Alfred Maury, font directement suite à des saisines d'administrés, illustrant la prise en compte des besoins exprimés par les habitants.

Comparé à 2024 (3 909 816 €), **le niveau d'investissement se maintient à un niveau élevé**, confirmant la volonté de la Ville d'inscrire l'accessibilité dans une dynamique continue d'amélioration.



**RÉCAPITULATIF DES TRAVAUX MENÉS EN 2025****MONTANTS TTC****DIRECTION MOYENS GÉNÉRAUX****ÉQUIPEMENTS SPORTIFS**

ADAP CENTRE HIPPIQUE - Escalier PMR	2 096,23 €
ADAP CENTRE HIPPIQUE - Stationnement PMR	3 060,60 €

**ÉQUIPEMENTS SCOLAIRES**

GS CONDORCET ÉLÉMENTAIRE Accessibilité PMR création rampe + main courante	6 812,64 €
GS JEAN DE LA FONTAINE Travaux ADAP stationnement PMR	1 766,04 €
GS ALAIN élémentaire 1 et 2 - Travaux ADAP	6 566,40 €
GS ALAIN ÉLÉMENTAIRE 1 ET 2 Travaux ADAP accessibilité PMR sanitaire PMR	25 473,84 €
GS CONDORCET Travaux ADAP Fourn. et pose table à langer	6 315,60 €
GS COMPAYRÉ ÉLÉMENTAIRE 1 Travaux ADAP Création sanitaires / Devis N°253104	22 746,07 €
MULTI ECOLES - Travaux ADAP Création rampe	34 063,20 €

**ÉQUIPEMENTS DIVERS**

COPS - Création seuil en pan pour accès PMR	1 080,00 €
CS LOUIS ARAGON - Mise en accessibilité PMR du bâtiment durant les travaux de réhabilitation	72 023,28 €
POLE MEDICAL Travaux ADAP PMR accessibilité du bâtiment	7 140,24 €
MAISON DES PARENTS ADAP Place de stationnement PMR	2 851,80 €
MAISON DES PARENTS Reprise dalle cour extérieure PMR	27 358,56 €
CCAS - Travaux ADAP Reprise de marche	2 668,78 €
ESPACE CARAVELLE - ADAP Création borne d'accueil	8 215,20 €
TRUFFAUT INITIATIVE REUSSITE Création sanitaire PMR	19 614,43 €
CS LOUIS ARAGON - ADAP Rampe zone d'accès	10 689,48 €
CHATEAU FROT - ADAP Réhabilitation PMR	136 090,11 €
MAISON DE LA PARENTALITE ADAP Rampe extérieure béton	6 972,25 €
TEMPLE (ex Harmonie) - ADAP Toilettes PMR	17 425,28 €
STUDIO DE MUSIQUE ADAP Fourn. et pose seuils de porte	3 336,00 €
CS EDITH GIRAULT - ADAP Réhab. PMR escalier suite passage bureau de contrôle	16 509,48 €

**TOTAL TRAVAUX BÂTIMENT****447 688,15 €**

## DIRECTION DU PAYSAGE ET DE LA NATURE

## TRAITEMENT DES RACINES D'ARBRE

Avenue de la République	47 400 €
Rue Gambetta	16 500,00 €
Piste cyclable du 18 Juin 1940	9 100,00 €
Rue Mermoz	20 700,00 €
Rue Saint Faron	9 300,00 €
Multi-sites	49 200,00 €
Création de nouveau chemin sur la Résidence Bazin	81 000,00 €

## AIRE DE JEUX INCLUSIVES

Jardin des Trinitaires (modules inclusifs)	219 000,00 €
Parc Chenonceau (module inclusif)	36 000,00 €
Création d'un espace vert à proximité de l'aire de jeu Dunant	59 200,00 €

## DIVERS TRAVAUX

Reprise d'une place PMR parking Sadi Carnot	7 600,00 €
---	------------

**TOTAL TRAVAUX DPN****555 000,00 €**

## DIRECTION DE LA PRÉVENTION ET DES DÉCHETS

## DÉPLOIEMENT DES PAVES

Installation de 33 PAVES (hors génie civil)	265 830,00 €
Installation de 21 abris de bacs	42 000,00 €

**TOTAL TRAVAUX PRÉVENTION ET DECHETS****315 430,00 €**

## DIRECTION DE LA VOIRIE

## DÉPLOIEMENT DES PAVES

CRÉATION DE PLACES PMR	18 200,00 €
2 places Rue Louis Braille	
1 place Rue René Mouchotte	
10 Places Parking Bessières	
AIRE DE JEUX INCLUSIVE (CRÈCHE DE LA NOUE)	49 004,21 €
CHEMINEMENT PIÉTON ACCESSIBLE PMR	29 000,00 €
De la Rue Alfred Maury à l'hyper centre	
CRÉATION BATEAU PIÉTON	4 863,67 €
Avenue Jean Bouvin	

ESPACE INTERGÉNÉRATIONNEL BESSIÈRES Création de cheminements accessibles PMR Aire de jeux inclusive	2 000 000,00 €
RUE MAURICE BELLONTE Création de passage surélevé accessible PMR Travaux assainissement	21 300,00 €

<b>TOTAL TRAVAUX VOIRIE</b>	<b>2 124 503,88 €</b>
-----------------------------	-----------------------

<b>TOTAL GLOBAL DES TRAVAUX D'ACCESSIBILITÉ SUR 2025</b>	<b>3 442 622 €</b>
--	--------------------

## Faciliter l'accès au logement

L'accès au logement constitue un enjeu majeur pour les personnes en situation de handicap, dans un contexte de tension du marché du logement, observé à l'échelle nationale comme locale.

En 2025, le service Social-Logement a traité :

- 444 nouvelles demandes,
- 1 079 modifications de dossiers,
- 694 renouvellements.

S'agissant des logements attribués via le contingent municipal, la répartition est la suivante :

- 5 T1
- 19 T2, dont 1 logement PMR
- 32 T3
- 9 T4
- 6 T5

Ces données mettent en évidence une offre de logements accessibles encore limitée au regard des besoins, confirmant l'importance de poursuivre les efforts en matière d'adaptation du parc existant et de développement de logements adaptés.

# Développer des solutions de participation sociale

---



## Une action innovante : la Boîte de Jour

Pour répondre aux besoins exprimés par les usagers lors des permanences handicap, la Ville de Meaux a lancé en 2025 une nouvelle action : la « **Boîte de Jour** ».

Pensée comme un **temps festif, accessible et sécurisé**, cette initiative permet aux personnes en situation de handicap de se retrouver, de partager un moment convivial et de participer à des animations adaptées dans un environnement bienveillant. À travers la musique, la danse et les différentes activités proposées, la Boîte de Jour favorise les échanges, la participation sociale et l'accès aux loisirs.

Portée par le Pôle Handicap, **avec une forte mobilisation transversale des services municipaux**, cette action répond à un besoin régulièrement exprimé par les usagers, les familles et les professionnels : **disposer de temps de loisirs adaptés, accessibles et encadrés**.

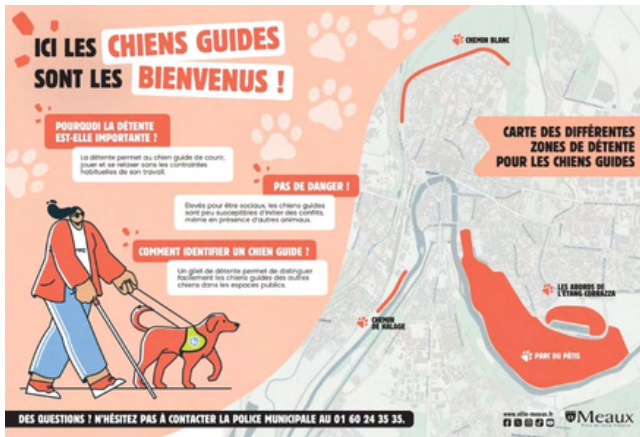
Deux éditions ont été organisées en 2025 :

- 27 juin : 119 demandes enregistrées pour 70 participants (capacité volontairement limitée à 80 personnes afin de préserver un cadre convivial et sécurisé pour une première édition) ;
- 12 novembre : 180 demandes pour 170 participants.

Le succès immédiat de ces premières éditions met en évidence l'importance des attentes sur le territoire en matière de socialisation et d'accès à des temps festifs adaptés. Il illustre également la **capacité de la collectivité à développer des réponses concrètes à partir des besoins identifiés sur le terrain**.

Au-delà de son caractère festif, la Boîte de Jour constitue désormais un **temps fort identifié de la politique handicap de la Ville**. Sa reconduction et son développement s'inscrivent dans une volonté de renforcer les possibilités de participation sociale et d'accès aux loisirs pour les personnes en situation de handicap.





## Améliorer la qualité d'usage de l'espace public



### Des aménagements adaptés aux besoins spécifiques

La Ville de Meaux a engagé plusieurs actions visant à améliorer l'usage de l'espace public pour tous les publics.

Des **zones de détente dédiées aux chiens guides** ont ainsi été aménagées :

- Chemin Blanc
- Chemin de Halage
- Abords de l'étang Corazza
- Parc du Pâtis

Ces espaces permettent aux chiens guides de se détendre en sécurité, contribuant au bien-être des usagers malvoyants ou aveugles.

Par ailleurs, le Pôle Handicap a acquis **trois fauteuils roulants**, mis à disposition des services municipaux pour faciliter l'accessibilité des événements et des espaces publics.

Ce matériel vient compléter les équipements existants et permet de proposer des solutions concrètes aux situations rencontrées, comme lors de la programmation estivale de Meaux Les Bains.

# Intégrer l'accessibilité dans les projets structurants

---

## L'exemple de l'Espace Bessières

Inauguré le 24 mai 2025, l'Espace intergénérationnel Bessières illustre la **prise en compte de l'accessibilité dès la conception des projets urbains**.

Cet espace de 8 800 m<sup>2</sup> propose :

- Des cheminements accessibles,
- Des aires de jeux inclusives (400 m<sup>2</sup>),
- Un théâtre de verdure accessible aux personnes à mobilité réduite.

Pensé comme un lieu de vie ouvert à tous, il favorise la rencontre entre les publics et l'accès aux activités culturelles, sportives et de loisirs dans un cadre adapté.

L'inauguration a également été marquée par la participation de l'association de danse adaptée Handi'Moov, partenaire engagé de la Ville, à travers une performance de handidanse. Cette intervention a permis d'illustrer concrètement les enjeux d'inclusion et de valoriser la place des personnes en situation de handicap dans les pratiques artistiques.



# Favoriser l'accès à la culture

## L'accessibilité culturelle

constitue également un axe de travail important.

En 2025, plusieurs actions ont été mises en œuvre au Théâtre Luxembourg :

- Installation de rampes d'accès dans la salle de spectacle,
- Programmation de spectacles accessibles en langue des signes,
- Travail partenarial avec la classe LSF du lycée Bossuet pour la traduction des temps de médiation.

Ces initiatives permettent de rendre l'offre culturelle plus inclusive et de diversifier les publics.



## Perspectives 2026

En 2026, la Ville poursuivra la dynamique engagée en faveur de l'accessibilité et de la participation sociale des personnes en situation de handicap. Cette volonté se traduira notamment par la reconduction et le développement de la Boîte de Jour, la mise en place d'une séance « Plus + » portée par le TLM en partenariat avec le Pôle Handicap et les ESMS du territoire, ainsi que par la continuité des efforts engagés en matière d'aménagement et d'accessibilité du territoire.

# L'inclusion

---

Favoriser la participation de tous

## Une politique volontariste en faveur de l'emploi

---

L'inclusion des personnes en situation de handicap constitue un axe structurant de la politique de ressources humaines de la Ville de Meaux.

En 2025, le **taux d'emploi de personnes reconnues travailleurs handicapés** (RQTH) atteint **6,33 %**, en **progression constante depuis 2022** (4,87 %), traduisant une dynamique engagée en faveur de l'insertion et du maintien dans l'emploi.

Cette politique s'appuie notamment sur un partenariat renforcé avec Cap Emploi, formalisé par la signature d'une convention le 5 juin 2025. Celle-ci a permis de structurer plusieurs axes de travail :

- Le développement d'actions de sensibilisation en interne,
- Le renforcement de l'accès à l'emploi, notamment par l'apprentissage,
- Le maintien dans l'emploi et les démarches de reclassement.

Dans ce cadre, la Ville a participé au « Printemps du Handicap », organisé par Cap Emploi 77, permettant de rencontrer des candidats en situation de handicap et de mieux appréhender les dispositifs existants aux côtés d'acteurs tels que France Travail ou l'AGEFIPH.

Par ailleurs, un travail conjoint entre la Direction des Ressources Humaines, le Pôle Handicap et plusieurs établissements médico-sociaux, dont le CRF Le Brasset, a permis la mise en place d'un **protocole facilitant l'accueil de stagiaires en situation de handicap**.

En 2025, 15 personnes ont ainsi été accueillies en stage au sein des services municipaux, contribuant à lever les freins à l'insertion professionnelle.

# Favoriser l'accès à la culture et aux pratiques artistiques

---

## Un partenariat structurant avec le Théâtre Luxembourg de Meaux

Dans une logique d'accès aux droits culturels, la Ville de Meaux, à travers le Théâtre Luxembourg (TLM), développe une politique partenariale active avec les structures médico-sociales du territoire.

En 2025, de nombreux établissements ont été associés à la programmation culturelle : DSAE de l'EPMS de l'Ourcq, SMR Le Brassat, CESAP La Loupière, EEAP et SESSAD La Loupière, GEM des Remparts, Centre de la Gabrielle, Résidence des Oliviers, SAVS-SAMSAH et la section polyhandicap de l'école Luxembourg

Ces partenariats permettent d'**adapter l'accueil des publics**, de **faciliter leur venue** aux spectacles et de **proposer des actions culturelles spécifiques**.

## Un projet artistique immersif : « Écriture et musique »

Dans le prolongement de cette dynamique, un projet artistique a été mené en partenariat avec le DSAE de l'EPMS de l'Ourcq et le Théâtre Luxembourg, autour du groupe Billet d'Humeur.

Ce projet, déployé de septembre 2024 à janvier 2025, a permis à 15 jeunes en situation de handicap de bénéficier de 20 heures d'ateliers artistiques, combinant écriture et pratique musicale.



Au-delà de la pratique, l'objectif était de proposer une immersion complète dans un lieu culturel :

- Découverte des espaces techniques,
- Participation aux temps de préparation d'un concert,
- Accès à une représentation,
- Restitution finale des productions.

Cette action illustre une approche inclusive de la culture, visant à placer les participants dans des conditions similaires au public ordinaire.

# Encourager des pratiques inclusives dès le plus jeune âge

---

## Les ateliers musicaux HarmoniCAA

En partenariat avec la Maison des Parents et l'association Handi'Zen, la Ville de Meaux a mis en place des **ateliers musicaux inclusifs** HarmoniCAA.

Ces ateliers, organisés un mercredi sur deux, s'adressent aux enfants, avec ou sans handicap, accompagnés de leurs familles.

En 2025, quatre séances ont été proposées, dans un cadre favorisant la participation de tous.

La musique y est utilisée comme un support d'interaction, permettant de :

- Développer les compétences langagières,
- Encourager les interactions parents-enfants,
- Favoriser le partage dans un environnement bienveillant.

Ce dispositif contribue à installer une **culture de l'inclusion dès le plus jeune âge**, en intégrant naturellement les différences dans les temps de vie quotidienne.



## Perspectives 2026

En 2026, la dynamique engagée en faveur de l'inclusion se poursuivra à travers la reconduction du partenariat avec Cap Emploi, la consolidation des projets culturels menés avec le Théâtre Luxembourg et le DSAE, ainsi que le développement de nouveaux outils RH, dont un guide à destination des managers pour l'accueil et l'accompagnement des agents en situation de handicap. Les ateliers inclusifs HarmoniCAA seront également poursuivis afin de renforcer les espaces de rencontre, d'expression et de participation des publics concernés.

# La sensibilisation

---

Faire évoluer les regards et les pratiques

## Former et outiller les professionnels

---

La **sensibilisation des professionnels** constitue un levier essentiel pour améliorer l'accueil et l'accompagnement des personnes en situation de handicap.

Dans cette dynamique, le Pôle Handicap a organisé le 4 novembre 2025 une journée dédiée à la **Communication Alternative Améliorée (CAA)**, intitulée « Comprendre, accueillir et accompagner autrement ».

Cette action a réuni **30 professionnels du territoire**, autour :

- D'une conférence introductive permettant de mieux appréhender les enjeux de la CAA,
- De deux ateliers pratiques consacrés à la découverte des outils et à la construction de supports adaptés aux structures.



Cette journée a permis de renforcer les compétences des acteurs locaux et de favoriser l'émergence de pratiques plus inclusives dans l'accueil des publics.

# Sensibiliser le grand public

---

## Présence dans les événements de proximité

Le Pôle Handicap participe régulièrement à des actions de sensibilisation portées par les acteurs du territoire, afin de toucher des publics variés, notamment dans les quartiers prioritaires.

Dans ce cadre, il a pris part au Forum Santé organisé le 25 juin 2025 par l'association meldoise AFIA (Association Familles d'Ici et d'Ailleurs).

Cette présence permet d'informer les habitants sur les dispositifs existants, de favoriser l'accès aux droits et de renforcer la visibilité de la politique handicap auprès de publics parfois éloignés des structures institutionnelles.



## Valoriser les langues et cultures liées au handicap

---

Dans le cadre de la Semaine Internationale de la Langue des Signes, le Théâtre Luxembourg de Meaux a accueilli le 26 septembre 2025 le vernissage de l'exposition « Paroles en mains ».

Cette exposition, composée de 100 portraits en Langue des Signes, a été réalisée en partenariat avec l'association Signes et Paroles et en lien avec les Cafés Signes organisés à l'Espace municipal Charles Cros.

Elle met en lumière les habitants sourds et malentendants du territoire et contribue à une meilleure reconnaissance de la langue des signes comme vecteur de communication et de culture.



## Créer des espaces d'échange autour de la parentalité

---

À l'occasion de l'inauguration de la **Maison des Parents** le 27 septembre 2025, le Pôle Handicap a proposé un temps de sensibilisation sous forme ludique, à travers un jeu de plateau favorisant l'échange et le questionnement autour du handicap et de la parentalité.

Au-delà de cette première intervention, la présence du Pôle Handicap s'inscrit dans une volonté affirmée de développer un partenariat structurant avec cette nouvelle structure municipale dédiée au **soutien à la parentalité**.

La Maison des Parents constitue en effet un **lieu ressource stratégique**, permettant de toucher un public souvent en demande d'écoute, d'accompagnement et d'information, notamment sur les questions liées au handicap, qu'il concerne l'enfant, le parent ou l'environnement familial.

Dans cette perspective, une collaboration étroite est amenée à se développer :

- Orientation croisée des publics entre la Maison des Parents et le Pôle Handicap,
- Mise en place d'actions communes (ateliers, temps d'échange, sensibilisations),
- Organisation d'événements au sein même de la structure.

Cette dynamique vise à intégrer pleinement les enjeux du handicap dans les actions de soutien à la parentalité, en favorisant une approche décloisonnée et accessible à tous.

La participation du Pôle Handicap dès l'inauguration traduit ainsi une volonté d'inscription durable dans ce nouvel écosystème, au service des familles du territoire.

# Sensibiliser dès le plus jeune âge

---

La Ville de Meaux accorde une attention particulière à la sensibilisation des jeunes publics, afin de **favoriser l'émergence d'une culture du vivre-ensemble** dès l'enfance.

Dans ce cadre, le Service Enfance-Éducation, en lien avec le Pôle Handicap et le DSAE de l'EPMS de l'Ourcq, a organisé les 15 et 16 avril 2025 une action auprès des enfants de l'accueil de loisirs du Val Fleuri.

Cette action comprenait :

- La visite de l'exposition « Jeux en bois », axée sur la coopération et la communication non verbale,
- Des ateliers participatifs (graff et création), permettant aux enfants d'exprimer leur perception du handicap.

Ces temps favorisent une **approche concrète et positive de la différence**, en valorisant l'expression et la créativité.

# Prévenir les risques et accompagner les publics vulnérables

---

Des actions de sensibilisation spécifiques sont également menées en direction des publics en situation de handicap, en lien avec le Bureau Sécurité Prévention et Proximité (BSPP).

Une intervention a ainsi été organisée le 29 janvier 2025 au Foyer Le Tremplin, permettant de sensibiliser **19 participants** aux risques d'arnaques et aux démarches à adopter face aux situations de malveillance.

Par ailleurs, dans le cadre des opérations « tranquillité junior », des interventions ont été menées :

- Le 10 mars au SESSAD (**15 personnes majeures**),
- Le 2 avril au DITEP de Frot (**17 jeunes**).

Ces actions, construites sous forme de mises en situation, permettent de sensibiliser aux risques liés notamment aux usages numériques et au harcèlement, tout en développant les réflexes de prévention.

# Valoriser et rendre visible le handicap

---

La sensibilisation passe également par **la communication et la valorisation des initiatives locales.**

En 2025, le service communication de la Ville a consacré plusieurs contenus au handicap :

- Trois épisodes du podcast « Mots pour Meaux », mettant en lumière un athlète paralympique, l'engagement de la Ville et l'association Handi'Moov,
- Des articles dans le journal municipal, notamment sur les aires de jeux inclusives et le DuoDay.

Ces supports contribuent à **changer le regard sur le handicap, en valorisant les parcours, les actions et les engagements du territoire.**



## Perspectives 2026

La dynamique de sensibilisation se poursuivra en 2026 à travers l'organisation de temps d'échange et de conférences consacrés aux violences intrafamiliales dans les situations de handicap, le développement de nouveaux supports de communication valorisant les pratiques sportives inclusives, telles que le basket fauteuil, ainsi que la poursuite des actions de sensibilisation menées auprès des différents publics du territoire.

# L'accompagnement

---

Répondre aux besoins des usagers et des familles

## Accompagner les familles dans leur quotidien

---

### Les ateliers de Communication Alternative Améliorée (CAA)

Dans la continuité des actions engagées en faveur de l'accessibilité de la communication, le Pôle Handicap a développé des ateliers de Communication Alternative Améliorée (CAA) à destination des parents et de leurs enfants en situation de handicap.

Ces ateliers, animés par une formatrice spécialisée, permettent aux familles de **découvrir des outils simples** (pictogrammes, supports visuels, gestes) **facilitant la communication au quotidien.**

Au-delà de l'aspect technique, ces temps constituent de véritables espaces d'échange, où les parents peuvent partager leurs expériences, exprimer leurs difficultés et trouver des solutions concrètes dans un cadre bienveillant.



En 2025, **27 parents et enfants** ont bénéficié de ces ateliers, confirmant leur utilité dans l'accompagnement des familles confrontées à des troubles de la communication.

# Faire évoluer les pratiques des professionnels

## Un accompagnement structurant des équipes d'animation



La Ville de Meaux a engagé un **travail de fond pour favoriser l'inclusion des enfants en situation de handicap** au sein des accueils de loisirs, en s'appuyant sur la Communication Alternative Améliorée.

Ce projet, mené en partenariat avec le Service Enfance-Éducation et animé par Sandrine Soutarson, intervenante spécialisée, s'est déployé d'octobre 2024 à juin 2025.

Il a permis :

- La **formation de 20 professionnels** sur 8 séances,
- La **création de supports de communication** adaptés aux besoins des structures,
- L'**intégration progressive de ces outils** dans le fonctionnement quotidien des centres.

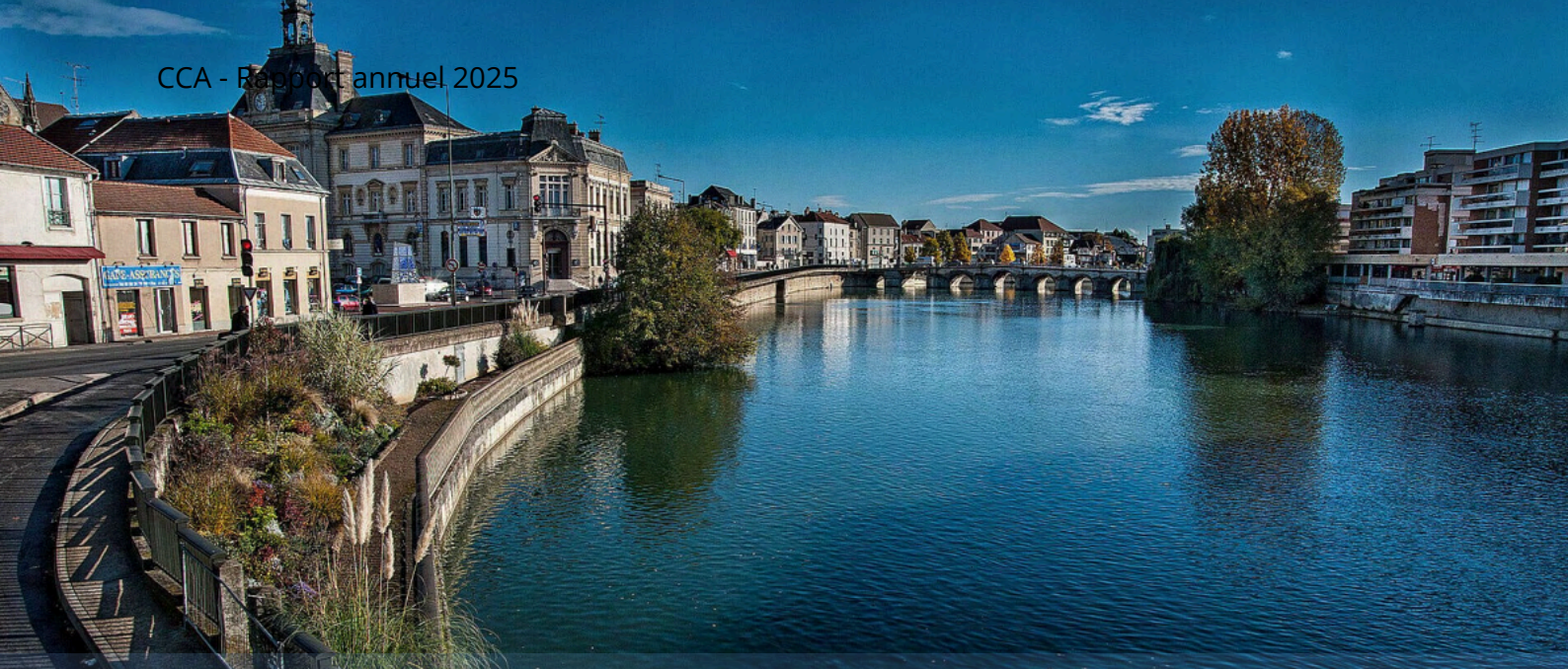
Les effets observés sont concrets :

- **Amélioration de la communication** avec les enfants non oralisant ou en difficulté,
- **Meilleure compréhension** des règles et des temps de vie,
- **Renforcement des interactions entre enfants,**
- **Développement de projets complémentaires** (affiches, ateliers langue des signes, mutualisation des outils).

Ce travail a également permis de **renforcer le lien avec les familles**, en facilitant les échanges et en instaurant un climat de confiance.

Ce projet illustre une approche pragmatique de l'inclusion, fondée sur l'adaptation des pratiques professionnelles et la co-construction avec les équipes.





# Structurer un réseau d'acteurs au service des usagers

---

## Soutien aux associations locales

Le Pôle Handicap joue un rôle de facilitateur auprès des associations locales œuvrant dans le champ du handicap.

Cet accompagnement prend plusieurs formes :

- **Diffusion de l'information** et **valorisation des actions**,
- **Mise en relation** avec les services municipaux et les partenaires,
- **Appui logistique**, notamment par la mise à disposition de salles,
- **Soutien financier** dans le cadre des subventions municipales.

En 2025 :

- 7 associations ont déposé une demande de subvention,
- 6 ont été accompagnées financièrement, pour un montant total de 9 200 €.

Par ailleurs, le Pôle Handicap a contribué à la mise en place de projets concrets, comme l'accompagnement de l'Hôpital de Jour La Colline dans la recherche de créneaux en médiathèque pour des enfants autistes.

Il a également soutenu des initiatives structurantes, telle que la Semaine HandiDanse organisée au Colisée de Meaux, réunissant acteurs associatifs, médico-sociaux, artistiques et institutionnels autour de la question de l'inclusion par la pratique artistique.

# Faciliter l'accès aux droits

Dans une logique d'amélioration de l'accès aux droits, des **permanences juridiques accessibles** ont été mises en place à partir de septembre 2025.

Ce dispositif est porté en partenariat avec :

- Le Bureau Sécurité Prévention et Proximité (BSPP),
- La Maison de Justice et du Droit (MJD),
- Le barreau de Meaux,
- L'association Droit Pluriel,
- L'Espace Municipal Charles Cros.

Ces permanences, organisées une fois par mois, sont assurées par des **avocats formés à l'accueil des personnes en situation de handicap**.

Sur les quatre premiers mois de mise en œuvre, **12 rendez-vous** ont été réalisés, soit une moyenne de 3 accompagnements par permanence.

Ce dispositif permet de répondre à des situations souvent complexes, en apportant une expertise juridique adaptée et accessible.

## Perspectives 2026

En 2026, l'accompagnement des acteurs et des publics se poursuivra à travers le renforcement du soutien apporté aux équipes des accueils de loisirs, notamment autour de la communication inclusive et du vivre-ensemble, la poursuite de l'accompagnement des professionnels du territoire, ainsi que la pérennisation des permanences juridiques accessibles afin de garantir une meilleure information et orientation des usagers.



# Enjeux transversaux et perspectives d'évolution

---

À l'issue des actions menées en 2025 dans les différents axes de la politique handicap, plusieurs enjeux transversaux apparaissent et viennent éclairer les perspectives d'évolution pour les années à venir.

La montée en puissance du Pôle Handicap, illustrée par l'augmentation significative des sollicitations des usagers, confirme à la fois la pertinence des dispositifs mis en place et l'importance des besoins sur le territoire. Elle traduit également une attente croissante en matière d'accompagnement, d'orientation et de lisibilité des réponses proposées.

Dans ce contexte, la dynamique engagée par la Ville de Meaux, fondée sur le développement d'actions concrètes et de partenariats structurants, appelle à être consolidée et accompagnée dans la durée.

Plusieurs enjeux transversaux peuvent ainsi être identifiés :

- Le **renforcement de la lisibilité des parcours**, dans un environnement institutionnel complexe, afin de faciliter l'accès à l'information et l'orientation des usagers et de leurs familles ;
- La **poursuite du travail partenarial**, notamment dans les domaines du logement et des mobilités, pour répondre à des besoins encore fortement exprimés ;
- La **consolidation de la coordination territoriale**, en s'appuyant sur le rôle pivot du Pôle Handicap et sur les dynamiques déjà engagées avec les acteurs locaux ;
- La **structuration progressive des orientations de la politique handicap**, dans une logique de mise en cohérence, de priorisation et de lisibilité de l'action publique.

Par ailleurs, la diversité et le volume des actions menées témoignent d'une forte mobilisation des services municipaux et des partenaires. Cette dynamique invite à poursuivre les efforts de structuration afin de garantir la pérennité, la lisibilité et l'efficacité des actions dans le temps.

Ces éléments s'inscrivent dans une logique de consolidation des acquis et de développement maîtrisé, au service d'une politique handicap toujours plus accessible, coordonnée et adaptée aux réalités du territoire.

# Conclusion

---

Le présent rapport met en lumière une **politique handicap inscrite dans une dynamique structurée, transversale et en constante évolution.**

Au-delà des obligations réglementaires qui encadrent les travaux de la Commission Communale d'Accessibilité, l'année 2025 confirme une **mobilisation forte de la collectivité pour répondre à des besoins croissants, diversifiés et souvent complexes.**

Les investissements réalisés en matière d'accessibilité, qu'ils concernent les bâtiments, la voirie ou les espaces publics, traduisent un engagement concret et durable. Le maintien d'un niveau d'investissement élevé témoigne de la **priorité accordée à l'amélioration du cadre de vie pour tous.**

Parallèlement, les actions menées dans les domaines de l'inclusion, de la sensibilisation et de l'accompagnement illustrent une **approche globale du handicap**, intégrée à l'ensemble des politiques publiques locales.

Le rôle du **Pôle Handicap** apparaît, à cet égard, central. Il s'impose comme un **acteur structurant du territoire**, à la fois coordinateur, facilitateur et interlocuteur de proximité pour les habitants, les services municipaux et les partenaires.

Ce rapport souligne également la **richesse du tissu partenarial local**, qui constitue un levier essentiel pour construire des réponses adaptées et accompagner les évolutions des besoins.

Les enjeux transversaux identifiés viennent ainsi prolonger cette dynamique, en ouvrant des perspectives d'évolution visant à renforcer la lisibilité, la coordination et la structuration de l'action publique.

Les actions engagées en 2025 témoignent de la **capacité de la collectivité à s'adapter, à innover et à proposer des réponses concrètes** aux besoins du territoire.

La Commission Communale d'Accessibilité continuera, dans ce cadre, à jouer pleinement son rôle d'observation, de dialogue et de proposition, au service d'un objectif partagé : permettre à chacun de vivre pleinement sa place dans la cité.

# Remerciements

---

Les membres de la Commission Communale pour l'Accessibilité des Personnes Handicapées, ainsi que le Pôle Handicap de la ville de Meaux, souhaitent exprimer leur profonde gratitude à tous les professionnels de la ville qui, chaque jour, s'engagent pour promouvoir l'accessibilité et l'inclusion de tous.

Nous tenons également à remercier chaleureusement nos partenaires institutionnels et associatifs, dont le soutien précieux contribue à la réalisation de nos actions de sensibilisation et d'information.

Nous adressons enfin notre reconnaissance à toutes les personnes qui se sont impliquées à titre individuel et dont la participation contribue, à leur façon, à faire avancer la cause de l'inclusion sur notre territoire.

Ensemble, nous œuvrons pour un avenir plus inclusif et accessible.



## Pour tout renseignement s'adresser à:

Emmanuelle AMMOUR  
Chargée de Mission handicap  
1, Rue Chappe - 77100 Meaux  
01.83.69.01.59 / 06.11.45.20.83  
[emmanuelle.ammour@meaux.fr](mailto:emmanuelle.ammour@meaux.fr)