

Commission Communale pour l'Accessibilité 2023



Direction Des Solidarités
MAIRIE DE MEAUX

Table des matières

INTRODUCTION	4
1. BILAN DES TRAVAUX MENES EN 2023	5
1.1. Bâtiment	5
1.2. Voirie - Proximité	7
1.3. Espaces verts	8
2. BILAN DES ACTIONS MENEES EN 2023	8
2.1. Seconde édition du Forum du Handicap	8
2.2. Direction des Ressources Humaines	9
2.3. Direction de la Petite Enfance	9
2.4. Direction de l'Enfance et de l'Education	10
2.5. Direction des Solidarités et de la Cohésion Sociale	11
2.6. Citoyenneté et démarches administratives	13
2.7. Service Commerce	13
2.8. Accessibilité aux logements	13
3. PERSPECTIVES 2024	16
3.1. Travaux retenus par la Commission pour l'année 2024	16
3.2. Projets d'actions sur l'année 2024	17
ANNEXES	21

Introduction

Présentation de la Ville de Meaux

A seulement 40 kilomètres de Paris, entre les boucles de la Marne et le canal de l'Ourcq, la ville de Meaux (56 000 habitants) se situe au centre de la Communauté d'Agglomération du Pays de Meaux (110 000 habitants) en Seine-Et-Marne.

Le territoire de Meaux est un véritable poumon vert qui abrite un formidable patrimoine culturel. Une ville animée qui ne cesse de se développer.

Rappel du contexte réglementaire

Conformément à la loi n° 2005-102 du 11 février 2005, dite « loi pour l'égalité des droits et des chances, la participation et la citoyenneté des personnes handicapées », l'article 46 impose aux communes de 5000 habitants et plus, la mise en place d'une Commission Communale pour l'Accessibilité des Personnes Handicapées (CCA).

La CCA est « composée notamment des représentants de la commune, d'association ou organismes représentant les personnes âgées, de représentants des acteurs économiques ainsi que de représentants d'autres usagers de la ville » (article L2143-3 du Code Général des Collectivités).

En conformité avec la loi, la commission doit établir un rapport annuel recensant les actions handicap mises en place en 2023 ainsi que les travaux d'amélioration de l'accessibilité à entreprendre pour l'année 2024. Le rapport de la CCA est, par la suite, présenté et validé lors de la commission communale d'accessibilité du 5 Mars 2024.

En outre, si cette commission reste communale, a été créée par le Conseil Communautaire de la CAPM en 2017, une commission intercommunale d'accessibilité. Ces 2 instances se trouvent être complémentaires.

Présentation du rapport de la CCA

Au-delà de cette obligation réglementaire et pour mémoire, la Ville de Meaux a choisi d'impulser et de mener une politique dynamique et volontaire en faveur du handicap. Cela s'est traduit par la création d'une délégation spécifique en faveur de la thématique « Handicap » et par l'attribution d'un chargé de mission dédié.

À Meaux, la volonté est de faire de l'inclusion un véritable sujet quotidien et transversal.

À cet effet, depuis deux ans nous avons travaillé pour créer un collectif interne à la ville. Chaque service dispose désormais d'un référent handicap permettant d'être le relai sur cette thématique et de développer de nombreuses actions à petite et grande échelle.

Le présent rapport fait état de nos réalisations et nos investissements en matière d'accessibilité, notamment par la réalisation de travaux tels que la poursuite de la réfection des trottoirs des rues de la ville, ainsi que la continuation de la mise en accessibilité des différents groupes scolaires et d'aménagement de l'espace public. Aussi, cette année nous avons pu notamment réaliser et

compléter l'adaptation des accès de différentes aires de jeux, ou encore déployer des points d'apport volontaires enterrés accessibles aux personnes à mobilité réduite.

Mais au-delà de ces réalisations visibles, notre action est quotidienne pour favoriser l'inclusion de tous dans notre société. Nous sommes chaque jour présents aux côtés des acteurs du territoire qui travaillent en faveur des publics en situation de handicap. Notre démarche vise à sensibiliser chaque citoyen à la nécessité d'adapter notre société et faire évoluer notre regard sur les différences.

Par exemple, grâce à nos prochaines actions en lien avec la direction Enfance et Education, cette année, de nombreux enfants des accueils de loisirs de la Ville de Meaux participeront à une série d'actions de sensibilisation en partenariat avec des associations et institutions locales.

Pour conclure, en vue de poursuivre notre engagement et notre mobilisation, de nombreux projets sont d'ores et déjà en préparation pour l'année 2024, dont l'organisation pour la troisième année consécutive du Forum du Handicap le 12 juin prochain.

1. Bilan des travaux menés en 2023

La Ville de Meaux a réalisé au cours de l'année 2023 divers aménagements de bâtiments destinés à améliorer l'accessibilité aux personnes handicapées.

1.1. Bâtiment

RECAPITULATIF DES TRAVAUX 2023	Montant € TTC 2023
BATIMENT (opérations réalisées par le Pôle Travaux conformément à la réglementation PMR)	
ÉQUIPEMENTS SCOLAIRES	
GROUPE SCOLAIRE COMPAYRE Création de rampe PMR ; Fourniture et pose de mains courantes ; suite des travaux d'attestation d'accessibilité	11 740,38 €
GROUPE SCOLAIRE CONDORCET Mise en accessibilité de différentes pièces	2.340,00 €
GROUPE SCOLAIRE ALAIN Mise en accessibilité des escaliers	3.968,30 €
GROUPE SCOLAIRE BINET Fourniture et pose de bandes podotactiles ; Adaptation PMR au niveau de la maçonnerie de l'escalier et du premier étage	11.755,64 €

GROUPE SCOLAIRE PAUL BERT Contrôle de l'accessibilité du bâtiment	118,80 €
GROUPE SCOLAIRE VAL FLEURI Maçonnerie visant l'accessibilité de la cour et du bâtiment	18.342,00 €
ÉQUIPEMENTS SPORTIFS	
COMPLEXE TAUZIET Contrôle technique du monte-personne ; pose de potelets facilitant l'accès au monte-personne ; création de sanitaires PMR ; Mise en accessibilité de vestiaires	7.256,98 €
INFRASTRUCTURES EXTÉRIEURES	
CITÉ ADMINISTRATIVE Contrôle technique avant travaux ; Espace d'attente sécurisé ; création d'un monte-personne ; fourniture et pose d'un élévateur PMR ; Mission de maîtrise d'ouvrage en vue d'une création d'un ascenseur pour le parking	191.853,42 €
ÉQUIPEMENTS DIVERS	
CCAS Fourniture et pose d'une rampe d'accès PMR	7.908,82 €
ESPACE SOCIAL LOUIS BRAILLE Signalétique et pose de tapis PMR	4.926,53 €
CENTRE EDITH GIRAULT Mission de contrôle d'accessibilité	243,96 €
PÔLE SENIOR Fin des travaux attestation d'accessibilité ; Travaux de modernisation et mise en conformité ; Bandes antidérapantes sur les marches de l'escalier extérieur	92.644,79 €
ESPACE TRUFFAUT Pose de bande podotactile	27.314,16 €
POLICE MUNICIPALE Automatisation des portes	9.965,04 €
ÉQUIPEMENTS CULTURELS	
CHAPELLE MARQUELET DE LA NOUE Pose de bandes podotactiles	12.395,57 €
MÉDIATHÈQUE LUXEMBOURG Pose de mains courantes ; Travaux escalier central et travaux annexes	43.051,68 €
COLISEE Achat et mise en place d'un élévateur mobile	11 000 €
TOTAL TRAVAUX BATIMENT	456.826,07 €

1.2. Voirie - Proximité

POLE VOIRIE – PROXIMITE	
Avenue Jean Bouvin Réfection de voirie et trottoirs	256 000 €
Place de l’Hôtel de Ville Reprise du pavage et création de bateaux accessibles PMR	110 000 €
Rue Georges Renard Réfection de voirie et trottoirs ; création de places PMR ; sécurisation des voies	1 306 000 €
Rue des Fusilliers Réfection de voirie et trottoirs ; sécurisation des traversées piétonnes	380 000 €
Rue Oberlin Réfection de voirie et trottoirs	88 000 €
Rue de la Coulommière Réfection du cheminement piéton et des trottoirs	161 000 €
Rue des Marronniers Réfection de voirie et trottoirs	92 000 €
Bornes de recharge électriques accessibles aux PMR Parking Place Colbert, Quartier B, Place de l’Hôtel de Ville, Cours de l’Arquebuse (Place Doumer), 9 rue Léon Leroyer, 77 Avenue Henri Dunant (Colisée), 22 rue A. Bequerel (centre social Paul Frot), 72 rue Saint Faron (parking de la visitation), 7 rue Louis Braille (face Dojo), Place du Temple, 132 Faubourg Saint Nicolas (parking Noefort), 12 Faubourg Saint Nicolas (parking devant le collège Henri IV)	2 400 €
Déploiement de Points d’Apport Volontaire Enterrés accessibles PMR Acquisition de points d’apport volontaires enterrés et d’outils de communication	200 000 €
TOTAL TRAVAUX POLE VOIRIE-PROXIMITE	2 595 400 €

1.3. Espaces verts

ESPACES VERTS	
Adaptation des accès des aires de jeux accessibles aux PMR Square Breguet, Square de la Brie, Rue Neuve, Chemin Blanc, Square Buñuel, Parc Frot	322.893,97 €
Cheminement PMR Square Beaumarchais	97.512,18 €
Reprise sur le trottoir Rue Pasteur	93.469,01 €
Création d'un sentier accessible et terrassement Saint-Lazare	103.314,46 €
Reprise partielle sur le trottoir Avenue de la République	3.321,36 €
TOTAL TRAVAUX ESPACES VERTS	620.510,98 €

TOTAL GLOBAL	3 672 737 €
---------------------	--------------------

Par conséquent, le montant global alloué pour ces travaux en 2023 s'élève à 3 672 737 € (contre 3 892 540 € en 2022).

2. Bilan des actions menées en 2023

2.1. Seconde édition du Forum du Handicap

Cette seconde édition du Forum du Handicap de la Ville de Meaux, en partenariat avec de Département de la Seine-et-Marne, a eu lieu le vendredi 16 juin.

Au total, plus d'une trentaine de partenaires étaient présents, des associations locales ainsi que les institutions du territoire. L'événement a rassemblé près de 400 personnes en situation de handicap et valides, qui ont ainsi pu venir découvrir les différentes associations locales, participer aux différentes conférences et ateliers proposés ainsi qu'aux démonstrations sportives en extérieur.

Les services de la ville y étaient largement représentés. Ainsi certains d'entre eux, comme le service Petite Enfance, ont pu proposer des animations telle que la diffusion d'un reportage vidéo réalisé au sein des structures d'accueil du jeune enfant, réalisé par les personnes ressources inclusion mettant en avant l'accueil d'enfant en situation de handicap et l'adaptabilité de ces accueils et des professionnels. D'autres, comme la Direction de l'Aménagement et du Développement Durable du Territoire, auront choisi de tenir un stand d'information.

Cet évènement reflète la dynamique souhaitée à Meaux avec une approche du territoire et une participation qui marquent parfaitement son rayonnement en pleine expansion.

2.2. Direction des Ressources Humaines

❖ Taux d'emploi des travailleurs en situation de handicap

En 2023, le taux d'emploi des travailleurs en situation de handicap sur la Ville a été de 5,02 % contre 4,87% en 2022. Pour rappel, tout employeur de 20 salariés et plus doit employer des personnes en situation de handicap dans une proportion de 6 % de l'effectif total.

❖ DuoDay 2023

Le service des Ressources Humaines a participé pour la troisième fois à l'action DuoDay. Il s'agit d'une action nationale réalisée sur une journée. La collectivité accueille, à l'occasion de cette journée nationale, une personne en situation de handicap, en duo avec un professionnel volontaire. Au programme de cette journée : découverte du métier, participation active, immersion en entreprise.

Cette journée représente une opportunité de rencontres pour changer de regard sur le handicap et dépasser les préjugés.

Cette année, 11 Duos ont été formés à cette occasion (contre 6 en 2022) avec la participation de différents services de la collectivité dont la Direction des Espaces Verts, le Service des Sports, la Direction de la Petite Enfance, la Direction de la Propreté des Espaces Publics, la Direction de la Citoyenneté, la Direction des Solidarités, la Police Municipale, la Collecte des Déchets Ménagers, la Direction de la Cohésion Sociale, ainsi que la Direction du Développement Economique Emploi et Attractivité

❖ Théâtre forum

Dans un objectif de sensibilisation de l'ensemble des Directeurs de service de la collectivité, un théâtre forum animé par la Compagnie Azadié a été organisé le 22 juin dernier lors du séminaire de fin d'année. Par le biais de mises en situation ludiques, ce théâtre forum a permis à la fois des mises en situation, une réflexion sur l'accueil et le management d'agents en situation de handicap.

Cette sensibilisation des directeurs a permis d'échanger sur l'inclusion dans nos équipes avec la nécessité de travailler avec l'ensemble des agents pour permettre une intégration efficiente.

Chaque directeur a pu à l'issue retravailler en équipe sur cette thématique et permettre d'ouvrir les esprits et faciliter à l'avenir le recrutement et l'accueil de personnes en situation de handicap.

2.3. Direction de la Petite Enfance

❖ Les Personnes Ressources Inclusion

Le service Petite Enfance a poursuivi l'accompagnement et la mise en place de temps de formations pour les personnes ressource inclusion (PRI), avec :

- Une sensibilisation sur « les particularités sensorielles et relationnelles dans les troubles TND », réalisée par des professionnels du CAMSP
- Sensibilisation à l'accompagnement de l'enfant en situation de handicap et de sa famille » par l'association Quand un sourire suffit
- Formation à « l'accueil d'un enfant en situation de handicap et à besoins spécifiques » par l'association Les Pépites

Les personnes ressources inclusion ont également bénéficié de réunions de coordination et d'informations tout au long de l'année 2023 qui avaient pour objets :

- L'accompagnement des PRI dans leur positionnement par rapport aux autres professionnels de l'équipe
- L'accompagnement des PRI dans leur mission
- L'élaboration et la mise en place de projets communs dans les structures petite enfance

❖ **Les partenariats**

- Poursuite du conventionnement et du partenariat avec le CAMSP : orientation de 17 enfants en 2023.
- Intervention du Pôle Ressources Handicap (PRH77) dans deux structures petite enfance (soutien de l'inclusion d'enfants en situation de handicap dans les EAJE, accompagnement des familles et des professionnels)
- Passerelle avec l'Education Nationale afin de préparer la rentrée scolaire de 16 enfants présentant des besoins spécifiques en 2023.

❖ **Achat de matériel dans les structures**

7122€ ont été investis par le biais des Fonds Publics et Territoires :

- Création d'un espace sensoriel avec du matériel dédié sur la crèche de La Noue pour 2230€
- Achat de matériel adapté aux enfants en situation de handicap sur l'ensemble des structures pour un montant de 4892€ : casques anti bruits, time-timers, peluches et couvertures lestées.

❖ **Les projets**

- Poursuite du projet « Un temps pour soi » : temps d'accueil inclusif de jeunes enfants en situation de handicap au sein d'un EAJE, le mercredi après-midi.
- Mise en place de la communication alternative par images (pictogrammes). Les objectifs sont divers : varier les supports de communication pour répondre aux besoins de tous les enfants, proposer un outil de communication adapté aux familles en situation de handicap ou ne maîtrisant pas la langue française
- Couverture sensorielle MAASE : mise en place d'un accompagnement des équipes à l'utilisation de la couverture MAASE au travers de temps de formation pour les équipes mais également de points techniques avec la société conceptrice TWINS.

2.4. Direction de l'Enfance et de l'Education

Le service Enfance a créé un groupe de travail composé de directeurs d'ACM (Accueils Collectifs pour Mineurs), d'adjoints et d'animateurs afin de proposer des actions de sensibilisation auprès des enfants dans les structures :

- En Avril, la DEE a fait une sensibilisation au handicap auprès des professionnels des centres de loisirs, notamment avec la présentation de l'association meldoise « Handi'zen » et du projet « un temps pour soi » (temps d'accueil collectif destinés jeunes enfants en situation de handicap).

- En Mai, l'association « Quand un sourire suffit » est intervenue avec pour objectif la réalisation de pictogrammes et une sensibilisation à la communication alternative au vu d'une mise en place dans les accueils de Loisirs pour la rentrée de septembre 2023.
- En Juin, la DEE a réalisé la malle « HANDI-LIVRES », avec l'acquisition de 36 livres relatifs à la thématique sur la différence.
- En octobre, APF France Handicap est intervenue pour une journée de sensibilisation auprès des enfants des accueils de loisirs.
- En Novembre, 40 agents ont été formés à la prise en charge d'enfants présentant des troubles DYS.

La Direction de l'Enfance et de l'Education a mené le 6 décembre 2023 une journée de sensibilisation dans les accueils de loisirs avec la mise en place d'ateliers de sensibilisation sur l'ensemble des centres de loisirs : atelier de percussions avec l'association « Les Tambours parleurs » au centre Jean de La Fontaine, atelier de conte et illustration au centre Pinteville, Cluedo inclusif basé sur les 5 sens au centre de la Grosse Pierre ainsi qu'un chant en langue des signes au centre Pergaud.

Le 13 Décembre 2023, les centres de loisirs ont rencontré le CS Meaux Basket Fauteuil afin de découvrir le Handibasket.

2.5. Direction des Solidarités et de la Cohésion Sociale

❖ Poursuite du Café des Aidants

Une programmation de 10 groupes d'échange « Café des Aidants » a été défini pour l'année 2023-2024, continuité du travail collaboratif avec le PAT Meaux Lagny qui a vu le jour en 2022.

Il s'agit en effet de temps d'échange en groupes restreints dédiés aux proches aidants, animés par une travailleuse sociale du PAT et une psychologue avec des thématiques mensuelles adaptées aux demandes permettant ainsi de libérer la parole en toute confidentialité.

❖ Mise en place de permanences administratives

Suite à un travail collaboratif avec le PAT Meaux Lagny et le SAVS Au fil de l'Ourcq, des permanences administratives ont pu être mises en place au sein de structures municipales afin de pouvoir accompagner les personnes en situation de handicap ou leurs aidants dans leurs démarches administratives. Ces permanences se font uniquement sur rendez-vous, le mercredi à l'Espace Municipal Louise Michel et le Jeudi en Mairie (Hôtel de Ville). Nous noterons que dans les situations les plus complexes le PAT se déplace à domicile.

❖ Soutien financier au fonctionnement des associations relatives aux personnes en situation de handicap

En 2023, huit associations ont pu bénéficier d'une aide financière pour un total de 15 750 € par le biais de dépôts de dossiers complets étudiés et permettant de valoriser les actions menées sur le territoire.

❖ Participation de l'espace municipal Louis Braille à la Semaine du Handicap

Du 20 au 25 novembre, l'Espace municipal Louis Braille a organisé la « Semaine du Handicap » durant laquelle de nombreuses activités ludiques et sportives ont été organisées avec la participation active d'une bénévole du quartier.

Cette semaine vient répondre à l'intégration du handicap dans le projet social de l'espace municipal, son objectif étant l'inclusion des personnes en situation de handicap et l'accompagnement de leurs déplacements durant toute cette semaine.

❖ **Mise en place d'un Café Signe sur l'espace municipal Charles Cros**

Un Café Signe se tient sur l'espace municipal Charles Cros une fois tous les deux mois en lien avec l'association Signes et Paroles.

❖ **Mise en place des permanences Handicap**

Depuis le mois de septembre 2023, les Espaces Municipaux ont accueilli dans leurs structures des permanences handicap. Le public est ainsi reçu par Laetitia BLAY, Maire-Adjointe à la Petite Enfance et au Handicap et Thi-My GOSSELIN, Conseillère Municipale en charge du Handicap, ainsi que par le chargé de mission handicap de la ville.

En quatre mois, les permanences ont permis de recevoir 28 personnes, familles ou associations. Les demandes sont variées, elles peuvent concerner un enfant, le conjoint, un parent ou bien la personne elle-même. Les demandes s'articulent essentiellement autour :

- D'aide ou d'un accompagnement à la constitution et/ou au suivi du dossier MDPH
- D'aide sociale ou financière, notamment pour l'adaptation du logement ou les rendez-vous médicaux dans l'attente de la notification MDPH
- D'aide administrative, telle que la rédaction d'une lettre de motivation
- D'aide pour un changement de logement plus adapté

❖ **Impulsions des Journées de sensibilisation dans les établissements scolaires**

Les 20 et 21 avril ont eu lieu des journées de sensibilisation au collège Beaumarchais, en partenariat avec l'Éducation Nationale. Des classes des écoles élémentaires Paul Bert, Binet et Val Fleuri se sont jointes aux collégiens afin de participer à des activités liées à divers handicaps. Un parcours fauteuil a été proposé par l'association APF, un atelier lecture du braille par l'association Valentin Haüy, un chant signé a été appris grâce à l'association Signes et Paroles et un atelier découverte avec des chiens-guides a été proposé par Handichiens.

❖ **La Caravane des Aidants**

Au mois de juillet, la « Caravane des Aidants » de l'association la Compagnie des Aidants s'est installée durant deux jours sur la commune. Leur objectif est d'aller au-devant des proches aidants et de valoriser les structures et actions du territoire par le biais de rencontres locales, de rendez-vous personnalisés avec des assistantes sociales, dans le but d'aider et de conseiller.

❖ **La journée mondiale de l'autisme**

A l'occasion de la journée mondiale de l'autisme, le 2 avril, diverses actions ont pu être mises en place :

- Eclairage de la mairie en bleu toute la semaine du 27 mars au 2 avril.
- En co-construction avec deux associations, Hand-Aura et Parent'EZ Bleue, des panneaux d'information et de sensibilisation ont été réalisés et disposés dans divers lieux d'accueil ouverts au public meldois.

- Toujours en partenariat avec l'association Parent'EZ Bleue, des rubans bleus ont également été distribués sur les lieux d'accueil de la mairie afin qu'ils puissent être remis aux meldois utilisateurs de ces services.

❖ **La fête du jeu**

Le 31 mai 2023, les Espaces Municipaux ont mis en place la première édition de la Fête du Jeu, à l'occasion de la fête mondiale du jeu. A cette occasion, deux associations du territoire meldois, APF France Handicap et GEM Coallia, se sont jointes à l'évènement en proposant une sensibilisation au handicap au travers de jeux et de parcours fauteuil ouverts à tous.

2.6. Citoyenneté et démarches administratives

Afin que les citoyens en situation de handicap et nécessitant un accompagnement personnalisé puissent en faire la demande, le service a pensé la mise en place d'une ligne téléphonique et d'une adresse mail où les usagers pourront demander des horaires et un stationnement adapté ou bien encore une prise en charge à domicile (sous certaines conditions).



Vous avez besoin d'un **accueil particulier lié à un handicap ou à la santé** ? n'hésitez pas à joindre le 01 60 09 97 00, un traitement personnalisé de votre demande sera mis en place !

2.7. Service Commerce

Le Service Commerce a poursuivi le partenariat avec les forains mettant en place l'opération « Les Forains ont du cœur ». Lors d'une matinée, les manèges sont gratuits pour les enfants en situation de handicap avec des facilités d'accès, un accueil privilégié et adapté en prenant le temps d'accompagner. Des temps spécifiques avec de la musique moins forte ont également été mis en place en vue de s'adapter aux différentes situations de handicap.

2.8. Accessibilité aux logements

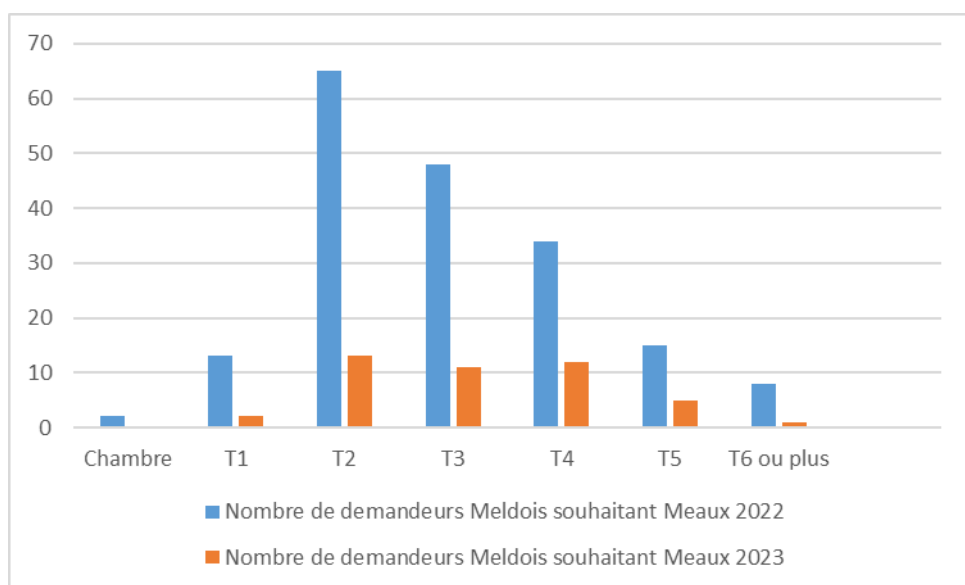
❖ **Les demandeurs de logement meldois ayant rempli le volet handicap**

En 2023, 860 meldois (contre 2261 en 2022) ont déposé une demande de logement, 39 d'entre eux (contre 189 en 2022) ont complété le feuillet handicap dont 36 (contre 181 en 2022) souhaitent Meaux.

❖ **Typologie de logement souhaitée :**

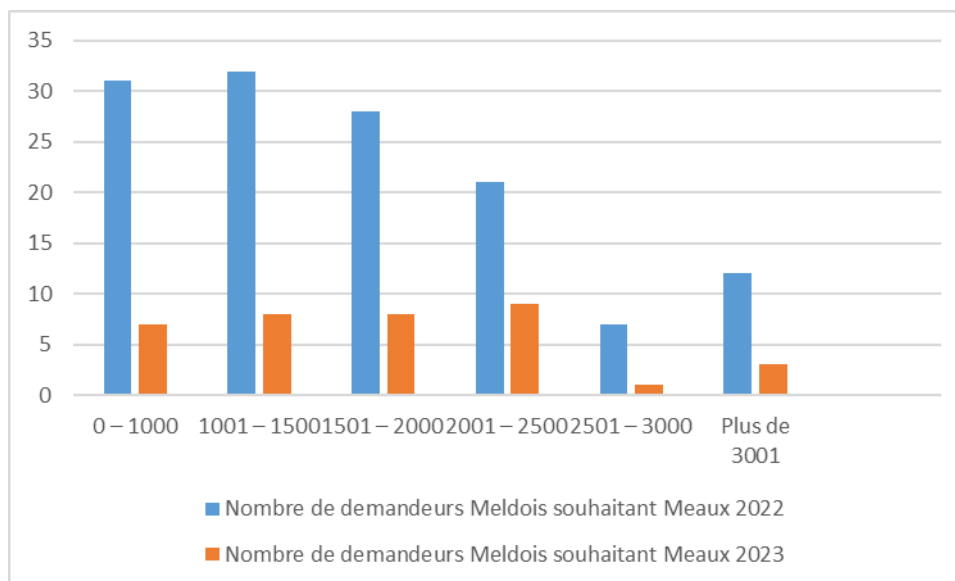
Aucun des demandeurs meldois souhaitant Meaux et ayant rempli le feuillet handicap en 2023 souhaite une chambre ; 4,54 % souhaitent un T1 ; 29,55 % souhaitent un T2 ; 25 % souhaitent un T3 ; 27,27 % souhaitent un T4 ; 11,36% souhaitent un T5 et 2,27 % souhaitent un T6 et plus.

Typologie de logement	Nombre de demandeurs Meldois souhaitant Meaux 2022	Nombre de demandeurs Meldois souhaitant Meaux 2023
Chambre	2	0
T1	13	2
T2	65	13
T3	48	11
T4	34	12
T5	15	5
T6 ou plus	8	1



❖ **Ressources mensuelles :**

Ressources mensuelles en euros	Nombre de demandeurs Meldois souhaitant Meaux 2022	Nombre de demandeurs Meldois souhaitant Meaux 2023
0 – 1000	31	7
1001 – 1500	32	8
1501 – 2000	28	8
2001 – 2500	21	9
2501 – 3000	7	1
Plus de 3001	12	3



En 2023, 19,44 % des demandeurs meldois souhaitant Meaux et ayant rempli le feuillet handicap ont entre 0 et 1000 euros de ressources mensuelles (contre 23,66% en 2022).

❖ **Modèle de logement actuel :**

Cette année, 61,11 % des demandeurs meldois souhaitant Meaux et ayant rempli le feuillet handicap sont locataires HLM (contre 48,09 % en 2022).

Extrait des modèles de logements souhaités :

Modèle de logement actuel	Nombre de demandeurs de logement meldois souhaitant Meaux 2023
Locataire HLM	22
Locataire Parc Privé	7
Résidence Sociale – foyer – pension de famille	0
Résidence hôtelière à vocation sociale	0
Hébergé dans un Centre Départemental de l'enfance et de la famille au centre maternel	0
Sous-locataire ou hébergé à titre gratuit	0
Hébergé chez un particulier	1
Chez les parents ou les enfants	4
Logement de fonction	0
Propriétaire occupant	1
Camping caravaning	0
Hébergé en hôtel	0
Occupant sans titre	0
Logement temporaire	0

❖ **Logements contingentés Ville :**

En 2022, un logement contingenté adapté ou adaptable s'est libéré.

En 2023, 2 logements adaptés ou adaptables contingentés Ville se sont libérés.

Un travail est réalisé avec l'ensemble des bailleurs afin qu'une attention particulière soit faite sur ces logements adaptés et adaptables et qu'une vigilance soit impérative lors des différentes commissions d'attribution.

3. Perspectives 2024

3.1. Travaux retenus par la Commission pour l'année 2024

❖ **Direction des Espaces Publics et de Proximité**

Le Département des Espaces Publics et Proximité mettra en place un processus d'expertise « Handicap » dans la validation de ses travaux. L'idée est qu'à l'issue du vote des budgets, le DEPP présente à Madame Blay (Maire-Adjointe à la Petite Enfance et au Handicap) une lecture du programme afin qu'elle puisse apporter des points d'éveil aux professionnels, puis conceptualise la programmation en intégrant les recommandations dans la mesure du possible et enfin que des visites soient organisées avec l'Élue sur site au moment de la réalisation des travaux.

❖ **Direction des Espaces Verts :**

Les Espaces Verts vont poursuivre leur programme de traitement des racines d'arbres dans un objectif d'optimisation et la facilitation des déplacements en ville.

Dans la continuité de l'ensemble des travaux engagés autour de la rénovation et transformation de la Place Henry IV, une nouvelle aire de jeux inclusive verra le jour.

❖ **Direction de la Voirie :**

Dans un perpétuel soucis d'amélioration et de facilitation des déplacements, les services de la voirie effectueront la reprise des enrobés et des voies de circulation tout autour de la Place Henry IV, mais également rue Fatou et rue des Cordeliers.

En 2024, la mise en place de bornes de recharge électrique accessibles aux PMR se poursuivra, notamment Boulevard Jean Rose, Place Henri IV, Place Moissan. Conformément au nouveau texte entrant en vigueur en 2024, les tracés seront adaptés pour permettre aux PMR d'utiliser les bornes de recharge.

❖ **Collecte**

Le service collecte poursuivra également le déploiement de points d'apport volontaires enterrés accessibles aux personnes à mobilité réduite sur cinq sites supplémentaires, investissement à hauteur de 300 000 €

❖ **Direction des Moyens Généraux :**

En 2024, la ville poursuivra également ses efforts quant à l'accessibilité des bâtiments communaux afin de permettre l'accès de tous au sport, à la culture et aux différents lieux de scolarisation et de socialisation.

Ainsi, des travaux d'accessibilité PMR au centre hippique seront effectués au travers de l'adaptation des sanitaires, du stationnement et de l'accès aux écuries.

Des travaux de mise aux normes PMR au Château de Brialy et l'installation d'une rampe d'accès dans les médiathèques seront réalisés.

Par ailleurs, la ville effectuera l'achat de de trois élévateurs mobiles pour les espaces culturels de Caravelle, Luxembourg et pour le Musée de la Grande Guerre.

Dans la continuité des travaux programmés au travers de l'Ad'AP (Agenda d'Accessibilité Programmée), des travaux pour l'amélioration de la circulation ainsi que la mise aux normes PMR seront conduits sur les groupes scolaires entre les différentes périodes de cours (travaux sur les escaliers intérieurs, ouverture des portes suivant les normes, sanitaires PMR).

Enfin, des travaux d'accessibilité seront aussi menés à l'espace municipal Louis Aragon.

3.2. Projets d'actions sur l'année 2024

Poursuite du programme d'actions annuelles de prévention et de sensibilisation au Handicap. Cette démarche traduit la volonté de la municipalité de développer son action en matière de Handicap.

3.2.1. Direction des Solidarités

❖ **Soutien financier au fonctionnement des associations relatives aux personnes en situation de handicap**

Depuis plusieurs années maintenant, la ville de Meaux apporte un soutien financier aux associations par le biais de dépôts de dossiers complets étudiés et permettant de valoriser les actions menées sur le territoire. Le montant de ces aides s'élèvera à un total de 15 750 € en 2024.

❖ **Sensibilisation au handicap sur les centre de loisirs**

2024 sera également marquée par la poursuite des actions de sensibilisation auprès du jeune public, notamment avec celui des centres de loisirs. Ce travail sera réalisé en lien avec la Direction de l'Enfance et de l'Education et les acteurs du handicap locaux.

❖ **Accompagnement à la Communication Alternative et Améliorée**

Le projet vise à accompagner les familles ayant des enfants en situation de handicap en développant des techniques et des pratiques pour améliorer la communication avec leurs enfants. Simultanément, ce projet propose une approche collective en sensibilisant les professionnels des accueils de loisirs, des espaces municipaux et des Agents Territoriaux Spécialisés des Ecoles Maternelles (ATSEM).

Les objectifs incluent la promotion de l'inclusion des enfants handicapés, le renforcement de l'égalité d'accès à l'éducation, le soutien aux parents dans la communication avec leurs enfants et l'accompagnement des professionnels pour faciliter la relation et prévenir les maltraitances.

❖ **Annuaire du Handicap**

En parallèle du Forum du Handicap engageant largement le travail de partenariat et d'information, la Direction des Solidarités souhaite réaliser un annuaire qui regroupera les partenaires associatifs et institutionnels interagissant avec la commune.

❖ **Santé mentale**

Une des priorités pour 2024 sera faite sur les problématique de santé mentale.

Ainsi, seront remises en place les cellules de veilles psychiatriques pluridisciplinaires, ces dernières ont vocation à faciliter l'analyse de situations individuelles complexes de majeurs domiciliés sur Meaux, en souffrance psychique, dont l'accompagnement nécessite un regard croisé (médical, social et juridique).

En effet, certains professionnels de la relation d'aide se retrouvent confrontés à des freins ne leur permettant pas de trouver des solutions adaptées dans le cadre de leur accompagnement et éviter les ruptures de parcours de soins des publics qu'ils accompagnent (difficultés pour l'accès ou à la poursuite de soins, impacts sur la vie familiale, socio-professionnelle, mise en échec de l'accompagnement, etc.).

Elles permettent de croiser les regards, les expertises et de rechercher des solutions permettant de lever les freins rencontrés, en veillant au secret médical, au secret professionnel et aux droits de la personne.

Le Contrat Local de Santé qui sera renouvelé au début 2024 axera également comme thématique majeure la santé mentale.

Un diagnostic est d'ailleurs actuellement en cours en vue de la mise en place d'un Conseil Local en Santé Mentale (CLSM) qui permettra une approche locale et participative sur la prévention et le parcours de soins en associant les acteurs sanitaires et sociaux et toute personne intéressée du territoire en définissant des objectifs stratégiques et opérationnels.

❖ **Poursuite des actions menées en 2023**

Preuve de leur utilité et efficacité, des actions seront reconduites et poursuivies en 2024, telles que le Café Signe, le Café des Aidants, les permanences handicap et du PAT, la semaine du handicap, ainsi que la journée de l'autisme.

❖ **Troisième édition du Forum du Handicap au mois de juin 2024**

La reconduction de cet événement vient mettre en exergue les besoins de nos citoyens meldeois qui s'y rendent chaque année plus nombreux et de nos partenaires institutionnels et associatifs, ainsi que des différents services de la ville également toujours plus nombreux et participatifs.

Ce forum reste l'occasion pour l'ensemble des professionnels de se faire connaître et d'apporter de l'information, là aussi, tant auprès du public que des partenaires présents.

L'autre grand objectif visé par cet événement, c'est qu'à terme le handicap soit partout, toute l'année, c'est ça « l'inclusion ».

❖ **Une communication renforcée**

Afin de gagner en visibilité lors des actions liées au handicap, une flamme d'identification avec le logo « MEAUX une ville pour tous » est également en cours d'acquisition.

3.2.2. Direction des Ressources Humaines

L'opération DuoDay sera renouvelée pour l'année 2024 et la dynamique de recrutement de personnes en situation de handicap et d'apprentis continuera en 2024.

Il est prévu la parution du guide du tutorat qui visera à donner les clés de l'accompagnement.

D'autres actions seront également mises en place afin de sensibiliser les encadrants lors de la Semaine Européenne pour l'Emploi des Personnes Handicapées.

3.2.3. Direction de l'État Civil

La Direction de l'État Civil facilitera la mise en place de permanences du premier partenaire du territoire concernant le handicap visuel, l'Association Valentin Haüy. Chaque lundi matin sera proposé à la Mairie de Quartier de Beauval un temps dédié à l'apprentissage du Braille, supervisé par un membre de l'association.

Au mois d'avril 2024, sera également proposé une action de sensibilisation au vote à destination des résidents du foyer Pierre Floucalt.

En outre, la direction de l'Etat Civil mettra à disposition des documents FALC (Facile à Lire et à Comprendre) pour faciliter les démarches administratives.

3.2.4. Direction de la Petite Enfance

La Direction de la Petite Enfance s'inscrira dans la continuité du travail engagé, notamment avec les partenaires locaux dans le cadre de l'accompagnement des professionnels et des enfants en situation de handicap. Parallèlement, la poursuite du travail amorcé sur la communication alternative via des pictogrammes avec les personnes ressources handicap sera de mise.

3.2.5. Direction de l'Enfance et de l'Éducation

Dans la continuité du travail de sensibilisation engagé auprès des jeunes de l'ensemble des centres de loisirs meldois, la DEE envisage dès le mois de février deux journées d'actions en collaboration avec le centre de soin de suite Le Brassat :

Le jeudi 15 février 2024, des ateliers de démonstrations et d'initiations à des sports adaptés tels que la boccia, le foot-fauteuil, la sarbacane ou encore la boxe, seront proposés aux enfants des ALSH avec la participation des jeunes en situation de handicap du Brassat. L'occasion de promouvoir l'inclusion au travers d'activités partagées.

Le jeudi 22 février 2024 aura lieu une présentation de deux courts-métrages réalisés par les jeunes du Brassat, suivis d'ateliers/débats autour de la réalisation d'un dessin animé avec la participation de l'association Nature Animée. Les enfants des Accueils de loisirs présenteront conjointement une

exposition avec leurs productions (fresques, pictogrammes, mangas...) et une vidéo présentant une création de Bande Dessinée.

Ces actions de sensibilisation seront reconduites lors des congés scolaires du mois d'avril avec la participation d'un autre partenaire du territoire meldois.

Par ailleurs, cette année de sensibilisation conduira les enfants des accueils de loisirs à participer activement au Forum du Handicap au mois de juin 2024.

Enfin, un projet de théâtre en partenariat avec le Théâtre du Luxembourg est également engagé. Ces ateliers auront pour thématique la gestion des émotions et l'autisme.

ANNEXES

ANNEXE 1 : Forum du Handicap 2023

ANNEXE 2 : Café des Aidants

ANNEXE 3 : Sensibilisations sur les centres de loisirs

ANNEXE 4 : Semaine du Handicap sur l'Espace Municipal Louis Braille

ANNEXE 5 : Permanences Handicap

ANNEXE 6 : Caravane des Aidants

ANNEXE 7 : Fête mondiale du jeu

ANNEXE 8 : DuoDay 2023

ANNEXE 9 : Café Signe

ANNEXE 10 : Associations et institutions en lien avec le handicap sur la commune de Meaux

ANNEXE 11 : Etat de présence lors de la Commission Communale pour l'Accessibilité du 5 mars 2023

ANNEXE 1 : Forum du Handicap 2023





Chant signé



Démonstration de boxe adaptée

ANNEXE 2 : Café des Aidants

Vous accompagnez un proche malade, en situation de handicap ou dépendant du fait de l'âge ?



Café des aidants®
Meaux, Marne et Morin

Autour d'un café, venez échanger votre expérience avec d'autres aidants.

1 samedi par mois de 10h00 à 11h30

Animé par des professionnels du PAT Meaux et une psychologue, *le café des Aidants* est un temps convivial d'échanges et d'informations

Reliage Association La 1017
POINT AUTONOME TERRITORIAL

Avec le soutien de : Meaux
Plus de notre histoire

Avec le financement : seino 77
LABORATOIRE

Affiche et programme 2023-2024 du Café des Aidants

PROGRAMME 2023-2024

Samedi 23 septembre 2023
Comment la maladie transforme mon proche ?

Samedi 14 octobre 2023
Moi & mes besoins : prendre soin de moi ...

Samedi 25 novembre 2023
Culpabilité ! Quand tu nous tiens.

Samedi 16 décembre 2023
« J'en ai marre ! »

Samedi 27 janvier 2024
Articulation et organisation avec les professionnels

Samedi 24 février 2024
Quels relais, quels répit, à quels moments ?

Samedi 23 mars 2024
Solliciter l'aide des membres de la famille

Samedi 27 avril 2024
Que faire face au refus ?

Samedi 25 mai 2024
Dire la vérité à celui que l'on aide

Samedi 22 juin 2024
S'enrichir entre aidant :
échanges d'astuces et d'idées pratiques



Adresse :
Club Lafayette
5 place Lafayette
77100 MEAUX

Contact :
01 81 17 00 10
contact@reliage.fr
in f

ANNEXE 3 : Sensibilisations sur les centres de loisirs



Initiation au para-tir à l'arc



Les tambours hurleurs



Jeux en braille

ANNEXE 4 : Semaine du Handicap sur l'Espace Municipal Louis Braille

LA VILLE DE MEAUX PRÉSENTE

SEMAINE DU HANDICAP

DU 20 AU 24 NOVEMBRE

VENEZ NOMBREUX
DECOUVRIR NOTRE
PROGRAMME



ESPACE LOUIS-BRAILLE Le Brasset

43, rue Louis Braille
Tél. : 01 83 69 04 00
espace.louis-braille@meaux.fr

ÉDUCATION BRAILLE

Meaux

Programme de la semaine

Du lundi 20 novembre au samedi 25 novembre 2023 inclus

De 9h30 à 11h information sur les types d'handicap, sécurité sociale, flyers par l'Espace santé

MARDI 21 NOVEMBRE 2023

Initiation boxe Karim Ghajji 14h30/16h30

MARDI 21 NOVEMBRE 2023

Initiation Sarbacane organisée par les enseignants du Brasset

De 14h30/16h30

MERCREDI 22 NOVEMBRE 2023

Séverine du Sessad présentera deux représentations de Handidance avec ses élèves

De 14h30/16h30

JEUDE 23 NOVEMBRE 2023

Jean-Luc de l'association les Aigles de Meaux proposera une initiation de Football Américain

De 14h30/16h30 en extérieur

JEUDE 23 NOVEMBRE 2023

Alain bénévole de l'Espace Louis Braille propose une marche sur le chemin blanc

Adaptée pour les personnes en situation d'handicap de 14h30/16h30

JEUDE 23 NOVEMBRE 2023

Permanence Elues handicap avec Mesdames Laetitia Blay et Thi-My Gosselin

De 14h/16h

VENDREDI 24 NOVEMBRE 2023

Spectacle des Fantastik Armada suivi d'un verre de l'amitié offert par le pôle handicap

Diffusion d'un court-métrage réalisé par les élèves du BRASSET (du pôle collège : Remi, Rayan, Yacine)

SAMEDI 25 NOVEMBRE 2023

Karaoké et repas partagé De 19h/22h pour clôturer la semaine du handicap inscription

à l'accueil de l'espace louis-braille

permanences handicap

**Vous ou un de vos proches êtes concernés
par une situation de handicap ?
Venez échanger avec nous
sur vos idées, besoins ou difficultés.**

Une fois par semaine, Mme Laetitia Blay, adjointe au maire déléguée à la petite enfance et au handicap, et Madame Thi-My Gosselin, conseillère municipale au handicap et un chargé de mission handicap vous reçoivent au sein des espaces municipaux afin d'aider les personnes en situation de handicap et leurs aidants.

SEPTEMBRE

Vendredi 8,
de 9 h - 11 h :
Louise Michel

Mercredi 13,
de 9 h - 11 h :
Charles Cros

Jeudi 21,
de 14 h - 16 h :
Louis Braille

Mardi 26,
de 14 h - 16 h :
Louis Aragon

OCTOBRE

Vendredi 6,
de 9 h - 11 h :
Louise Michel

Mercredi 11,
de 9 h - 11 h :
Charles Cros

Jeudi 19,
de 14 h - 16 h :
Louis Braille

Mardi 24,
de 14 h - 16 h :
Louis Aragon

NOVEMBRE

Vendredi 10,
de 9 h - 11 h :
Louise Michel

Mercredi 15,
de 9 h - 11 h :
Charles Cros

Jeudi 23,
de 14 h - 16 h :
Louis Braille

Mardi 28,
de 14 h - 16 h :
Louis Aragon



www.ville-meaux.fr



 **Meaux**
Fiers de notre histoire

Annexe 6 : Caravane des Aidants



Édition 2023

FÊTE Mondiale DU JEU

Au Colisée

GRATUIT

Ouvert à tous en présence des parents

Le jeu, un outil éducatif à vocation d'épanouissement culturel & social.

MERCREDI 31 MAI 2023 DE 13H À 18H

Colisée de Meaux
73 Av. Henri Dunant
77100 Meaux

Centres Sociaux Seine et Marne
ALLOCATIONS FAMILIALES
ESPACES MUNICIPAUX VILLE DE MEAUX
Une ville pour tous!

www.ville-meaux.fr

Facebook Twitter Instagram TikTok YouTube

Meaux
Fiers de notre histoire

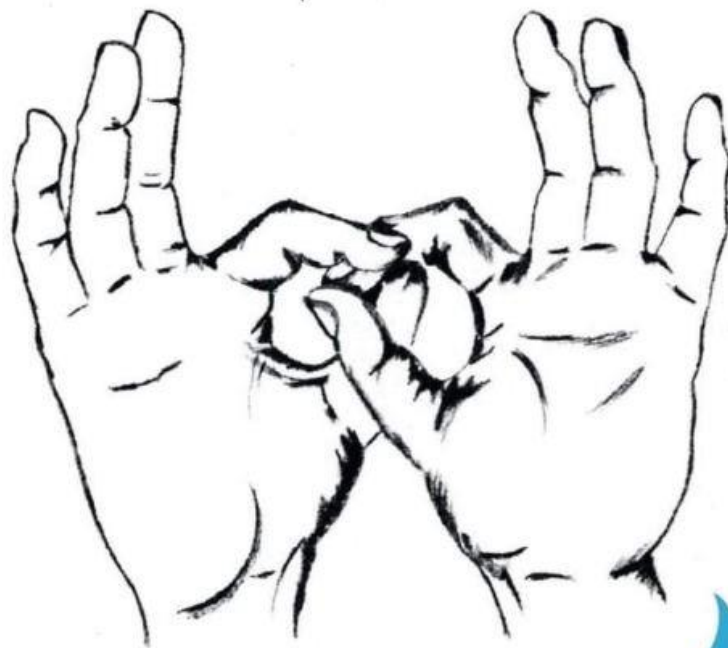
ANNEXE 8 : DuoDay 2023



LA VILLE DE MEAUX PROPOSE

CAFÉ SIGNE

VENDREDI 2 FÉVRIER 2024
DE 19H À 22H



Avec repas partagé - Ouvert à tous
Inscriptions et renseignements à l'accueil



Espace Charles Cros

Square Cassini - Meaux
espace.charles-cros@meaux.fr
01 83 69 02 00



www.ville-meaux.fr



Meaux
Fiers de notre histoire

ANNEXE 9 : Associations et institutions en lien avec le handicap sur la commune de Meaux

STRUCTURE	ADRESSE	ACTIVITES
SAVS Au fil de l'Ourcq	30 Rue Aristide Briand	Le Service d'Accompagnement à la Vie Sociale (SAVS) Au Fil de l'Ourcq de l'AEDE conduit la réalisation du projet de vie de personnes adultes en situation de handicap par un accompagnement favorisant le maintien ou la restauration de leurs liens familiaux et sociaux. L'équipe pluridisciplinaire élabore les projets individualisés respectant le projet de vie et la capacité d'autonomie et de vie sociale de chaque personne.
Signes et Paroles	22 rue Louis Bougard	L'association Signes et Paroles propose des cours d'initiation à la langue des signes française et rencontres entre sourds, malentendants et entendants. L'association accompagne également les personnes en situation de handicap auditifs dans leur quotidien, sur les plans administratifs, scolaires, santé et emploi.
Association Valentin Haüy		Association d'aide aux personnes déficientes visuelles. Cette association propose des permanences sur rendez-vous à la Mairie de Quartier de Beauval pour échanger et apprendre le braille.
ATSM 77	31, rue Madame Dassy	ATSM 77 gère les mandats judiciaires (Tutelle, Curatelle, ...) qui lui sont confiés par les Juges des Tutelles, les mesures d'accompagnement social personnalisé attribuées par le Conseil Départemental. Elle exerce également une activité d'information et de soutien aux tuteurs familiaux.
EPMS de l'Ourcq avec l'IME, le CAJ, le DIGC et le SESSAD Pro	37, Rue de l'Epinette	L'EPMS de Ourcq (Etablissement Public Médico-Social) accompagne les publics mineurs en situation de handicap psychique. Il a développé son offre de service au travers de différents établissements: IME (Institut Médico-Educatif), CAJ (Centre d'Activité de Jour), DIGC (Dispositif d'Intervention Globale et Coordonnée) et SESSAD Pro (Services d'Education Spécialisée et de Soins à Domicile à visée professionnelle).
DSAF de l'EPMS de l'Ourcq (14-20 ans)	37, Avenue de l'Epinette	Dispositif de Soutien et d'Accès à l'Emploi - SESSAD Pro
SESSAD de l'EPMS de l'Ourcq (0-20 ans)	41, Avenue des Sablons Bouillants	Services d'Education Spécialisée et de Soins à Domicile
DIGC de l'EPMS de l'Ourcq	8, Rue des Soldats de la Marne	Dispositif d'Intervention Globale et Coordonnée

CAJ de l'EPMS de l'Ourcq	41, Avenue des Sablons Bouillants	Centre d'Activité de Jour
ESSR "Le Brassat"	14, rue Louis Braille	Etablissement de Soins de Suite et de Réadaptation Le Brassat de la Croix-Rouge française dispense des soins de rééducation et de réadaptation et des soins médicaux auprès de patients de 8 à 22 ans.
CESAP "La Loupière": SESSAD, EME et IME	Chemin du Canal - CS 70658	L'Association C.E.S.A.P., reconnue d'utilité publique, accueille plus de 1200 enfants, adolescents et adultes polyhandicapés dans plusieurs établissements et services répartis sur la région Île-de-France, l'Oise et l'Indre-et-Loire.
Club Sportif Meaux Basket Fauteuil	8 rue Joseph Lhoste	Le Club Sportif Meaux Basket Fauteuil propose: - la pratique du basket fauteuil au profit des personnes en situation de handicap présentant une déficience motrice, - formations et perfectionnement en basket fauteuil au profit de personnes en situation de handicap - favoriser l'intégration sociale des personnes en situation de handicap moteur par la pratique du basket fauteuil, - organisation d'actions de découverte et de sensibilisation au handicap par la pratique du basket
ESAT - Le Tremplin	41 rue Gutenberg	Etablissement et Service d'Aide par le Travail, géré par la Croix Rouge Française. Le tremplin accueille des personnes en situation de handicap dont les capacités de travail ne permettent (momentanément ou durablement) ni d'exercer une activité en entreprise ordinaire, ni d'exercer une activité professionnelle indépendante
FAM Pierre Floucalt	10 avenue de la Concorde	Le Foyer d'Accueil Médicalisés (FAM) d'APF France Handicap a pour missions d'accueillir des personnes handicapées physiques, mentales (déficients intellectuels ou malades mentaux handicapés) ou atteintes de handicaps associés. L'état de dépendance totale ou partielle des personnes accueillies en FAM les rend inaptes à toute activité professionnelle et nécessite l'assistance d'une tierce personne pour effectuer la plupart des actes essentiels de la vie courante ainsi qu'une surveillance médicale et des soins constants. Il s'agit donc à la fois de structures occupationnelles et de structures de soins.
Foyer d'Hébergement pour Adultes Handicapés - Le Tremplin	60/64 rue de Fublaines	Le foyer d'hébergement de la Croix Rouge Française assure l'hébergement et l'accompagnement de travailleurs handicapés essentiellement accueillis en ESAT et plus exceptionnellement de personnes en situation de handicap exerçant une activité en milieu ordinaire ou en entreprise adaptée
Handi Fun Sport, T'Cap	19 allée des Acacias	Association meloise de coureurs dont les objectifs sont de développer la pratique du sport en compétition et en loisir en faveur des personnes en situation de handicap

Handi'zen	80 rue Léon Barbier	Association qui a pour objet de :- proposer aux enfants en situation de handicap ainsi qu'à leurs familles un lieu de rassemblement équipé de différents outils de détente, éveil sensoriel, jeux adaptés, prêt de matériel, - aider les familles confrontées aux handicaps de se rencontrer et de partager,- accompagner à diverses démarches administratives et juridiques, - aider à l'amélioration de la situation sociale, matérielle en lien avec l'état de santé des personnes,- organiser différents événements et actions caritatives afin de soutenir et favoriser l'épanouissement des personnes en situation de handicap et de dépendance.
La Bibliothèque Sonore	9, avenue Jean Bureau	A l'intention des personnes non-voyantes ou malvoyantes, plus de 2.000 livres ont été enregistrés par des donateurs de voix sur des CDMP3. La bibliothèque sonore de Meaux prête gratuitement ces CD et propose des prix avantageux pour l'achat du lecteur et des livres à écouter.
Maison d'Accueil Spécialisée Myriam et Mendel Meppen	85 rue Alfred Maury	La MAS Myriam et Mendel Meppen, gérée par la Fondation Rothschild, accueille des adultes de plus de 18 ans souffrant de troubles du spectre autistique
Parent'Ez Bleue		Cette association a pour objectif d'organiser des rencontres et activités avec les familles et aidants des personnes autistes
SAMSAH - Le Tremplin	37 avenue de l'Epinette	Le Service d'accompagnement médico-social pour adultes handicapés de la Croix-Rouge française accompagne des personnes dont l'état nécessite une assistance ou un accompagnement pour tout ou une partie des actes essentiels de l'existence, un accompagnement social en milieu ouvert et un apprentissage de l'autonomie. Le SAMSAH fournit également des soins régulés et coordonnés et un accompagnement médical et paramédical.
Seine et Marne Emploi Handicap : organisme gestionnaire de Cap emploi 77	3 rue Aristide Briand	Cap emploi 77, acteur du SPE -Service Public de l'Emploi- a pour finalité l'insertion professionnelle durable des personnes bénéficiaires de l'obligation d'emploi au sens de la loi de février 2005.
SESSAD APF France Handicap	29, Rue de la Crèche (1er étage)	Le Service d'Education Spéciale et de Soins à Domicile (SESSAD) d'APF France Handicap offre un soutien et une assistance aux familles en accompagnant les enfants et les adolescents atteints de déficiences intellectuelles, motrices ou auditives et en favorisant leur inclusion scolaire et leur autonomie.
The Tigers - footfauteuil	14, rue Louis Braille	Equipe de foot fauteuil du Centre du Brassat

ANNEXE 11 : Etat de présence lors de la Commission Communale pour l'Accessibilité du 5 mars 2023

NOM Prénom	Fonction	Structure / service / institution
BLAY Laetitia	Maire-Adjointe	Conseil Municipal
LELOUP Julien	Conseiller Municipal Délégué	Conseil Municipal
RODRIGUES Victor	Représentant des usagers	
SITRUK Guillaume	Représentant des usagers	
ISTE Marion	Représentant d'association d'usagers	Foyer d'Hébergement Le Tremplin
JACQUES Isabelle	Représentant d'association d'usagers	Parent'Ez Bleue
LE POULAIN Chrystèle	Représentant d'association d'usagers	CESAP La Loupière
CHAUVET Elsa	Représentant d'association d'usagers	SMR Le Brasset
CAPPE Marie-Thérèse	Représentant d'association pour Personnes Agées	TERFAUX
LELEU Rose	Représentant d'association pour Personnes Agées	Destination Détente

AUBE Marcelle	Invitée	
BERTIN Daniel	Invité	
GRANIT Lucas	Invité	
HAMDAOUI Moustafa	Invité	
LAFROGNE Hervé	Invité	
BELLOY Marine	Assistante de direction	Direction des Espaces Publiques et Proximité - Ville de Meaux
BRUNET Virginie	Directrice des Solidarités	Direction des Solidarités -Ville de Meaux
AMMOUR Emmanuelle	Chargée de mission au Handicap	Direction des Solidarités -Ville de Meaux